

平成22年度長野県地域発元気づくり支援金助成
「蚕都上田交流発信2010」

おらほ放送局 ビデオ編集とネット公開

2011/03/30

<http://tv.orahonet.jp/>
当面のURL→ <http://blog.nagano.ac.jp/~archive/>

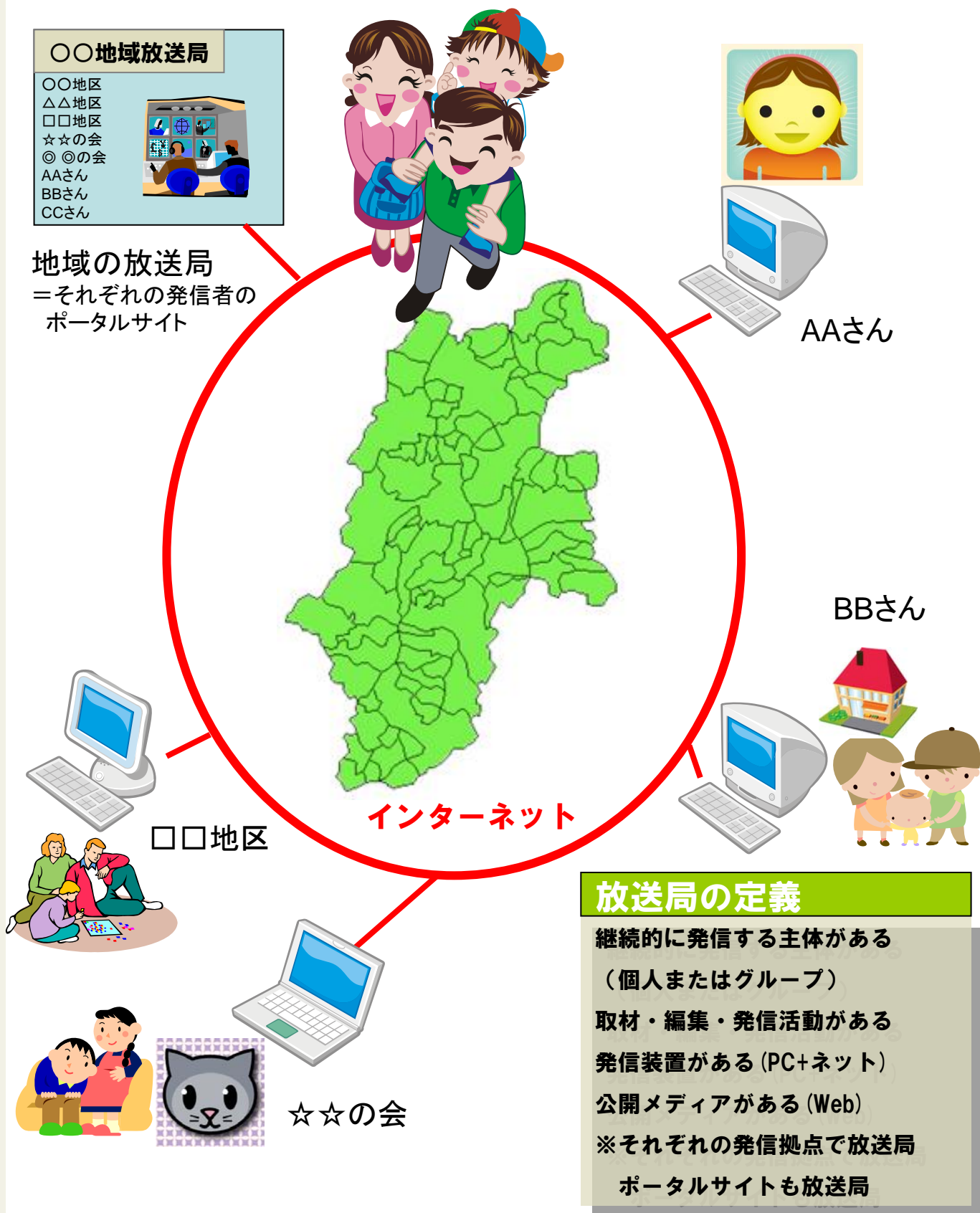


長野大学「おらほ放送局」支援チーム

前川道博

上級デジタル・アーキビスト／地域メディア「おらほねっと」運営

「インターネット放送局」とは？



メディアの構成／おらほ放送局

- クロスメディア(相互補完しあうメディア)

井戸端会議
サロン

sns.orahonet.jp

本
雑誌

mag.orahonet.jp



テレビ
ラジオ

図書館
博物館
倉庫・書棚

インターネット放送局 「おらほ放送局」

- 映像コンテンツ提供ニーズに応えられる映像制作者集団の役割を担う
- 映像制作者の世代間を超えたつながり、特に高校生、大学などの社会参画
- スタッフ登録制度 あなたも登録しませんか
 - コミュニケーションを楽しむ輪づくり(相互扶助)
 - 行政・NPO・CATVからの要請に協力できる
 - 蚕都上田館の設備を使用できる
 - 自分たちの地域の放送局を開設できる(既存のネット放送局とは重複参加が可)

おらほ放送局ですること

- **番組公開先の開設・運用**
 - － 公開先の設定 PushCorn
 - － 権利処理ガイドラインの策定
- **番組 (=コンテンツ) 制作**
 - － 企画
 - － 取材
 - － **ビデオ編集**
 - パソコンへのビデオ取り込み
 - ビデオ編集
 - ビデオ書き出し
 - － **ネット公開**
 - アップロード
 - 公開ページの編集
 - 各方面へのお知らせなど
 - － 放送用番組の制作・書き出し
 - － 権利処理(著作権・肖像権)
- **番組づくりを地域活動に広げるコーディネーション**
- **「○○地域放送局」の企画運営**

スタッフ (パーソナリティ) の タイプわけ

- コーディネーター
- ディレクター
- カメラマン
- ナレーター
- レポーター
- 編集者
- エンジニア

「まちの放送局」ウェブ構成

(放送局ポータルサイト・個別の放送局サイト)

【ウェブサイトの構成】

放送局ポータルサイト

個別の放送局サイトをポータルサイトに集約し、ポータルサイトを自動更新する

「おらほ放送局」
<http://blog.nagano.ac.jp/~archive/>

トップページ



マップを見よう



コンテンツ一覧



〇〇地区の放送局



AAさんの放送局



個別の放送局サイト

市民やグループがそれぞれ自分のサイトを更新する

オンラインサービス「PushCorn」
<http://blog.nagano.ac.jp/pushcorn/nXXX/pushcorn/>



ID:n999



素材蓄積

個別の放送局サイト(ログイン要)
 「〇〇地区の放送局」



パブリッシュ



ポータルサイト



RSSによる情報の自動収集↓DB登録↓分類出力

自動更新

自動更新

自動更新



簡単に編集、すぐ伝え、蓄積

作品を目指すのではないあなたへ

ビデオ制作の目的は何ですか？ ビデオを編集して見栄えのする作品を作ろうとすると湯水のごとくに時間を浪費します。この講習会の目的は「ビデオで地域の文化を記録し共有すること」です。撮ったら伝えることに専念しましょう。コツは手間をかけないことです。いいものを作ろうと思って多くの人が頑張っ、やがて挫折します。

ネット動画配信で変わった価値観

しっかりと編集したビデオをネットに公開すると、あまり人が興味を持って見てくれなくなる現象が起きます。なぜか。ネットの世界では人は恣意的に(=わがままに)なります。さらに短くないと最後までつきあって見てくれません。あなたが撮ったものは誰も見てくれません。この非情な世界がネット動画の世界です。

誰のために伝えるか、何のために撮るのか

仲間どうしに伝える、地域の人に伝える、広く県民に伝える、さらに広く全国の人に伝える。体験を記憶に残すために撮る、文化を後世に伝えるために撮る、知られていない文化を広く知らせるために撮る。ビデオをなぜ撮るのか、誰に伝えるのかを問い直してみましょう。「自分のために撮る」。そのためにネット公開する。このケースもあり得ます。

YouTubeでは用が足りない？

ネットへビデオはどうやって公開すればよいでしょうか。YouTubeに投稿するのが手軽です。しかし、それが地域文化の記録・伝承に役立つかという、疑問符が付きます。ブログやSNSは？ 確かにその選択はあります。しかし現状ではビデオが扱えなかったり、扱えても容量に制限があり、集積は困難です。

ネット放送局で小さな一歩を、10年後、20年後にも残そう！

ブログやSNSの危うさの一つは、10年後、20年後に自分のサイトが残ることが保障されていないことです。あなたならどういう選択をしますか。一度開設したサイトは未来永劫に残し、時間が経過しても膨大化するデータを収容し続けることのできるサイトがあればベストの選択です。「おらほ放送局」は、長野大学が地域貢献で運営するアーカイブサービスです。PushCornによるオーサリングのサービスを開放しています。あなたがブログを使っている、SNSを使っている、ビデオを配信するページを作り、そこへリンクをするだけでネットへのビデオ公開が実現できます。容量の制約なくビデオを蓄積し公開できます。「長野市版まちの放送局」で小さな一歩が踏み出せると、やがてそれは10年後、20年後に残るサイト(=デジタルアーカイブ)に成長していきます。

あなたの番組をネットに出そう！

- 「何を」 タイトル 一番伝えたいもの・こと
- 「どのように」 いくつかのタイプがある
 - 1トピック、1アイデア
 - ダイジェスト：編集してコンパクトに
 - 記録重視：イベント・講演などを丸ごと
- ネット動画のアドバイス
 - 長いものは見ません なぜ？
 - 長くて3分 トピック分割がオススメ
 - 長いものは思い切り長く中途半端にしない

ビデオ編集



ビデオの取り込み(1) 接続

ビデオをパソコンに取り込む方法 ※機種や方式により異なります

(1)ビデオカメラとパソコンをIEEE1394(i.Link)ケーブルでつなぐ

※パソコン側にIEEE1394端子が必要(ない場合は1394カードが必要)

(2)ビデオカメラとパソコンをUSBケーブルでつなぐ

※パソコン側に取り込み用のドライバ、ソフトのインストールが必要?

(3)メモ리카ード(メモリスティック等)をカードリーダーで読み込む

(4)ムービーをDVDに書き出し、DVDからパソコンに取り込む

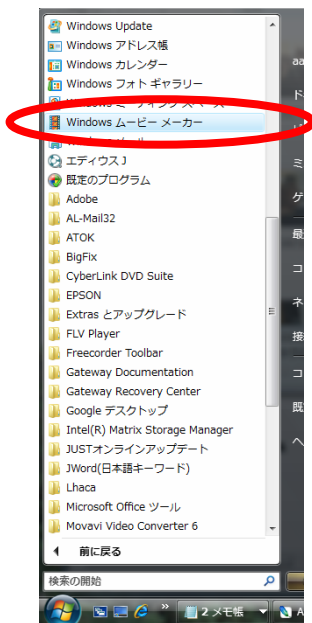
(5)その他の方法

ビデオカメラをパソコンにつなぐ (1)ソニーのハンディカムをIEEE1394で接続した例

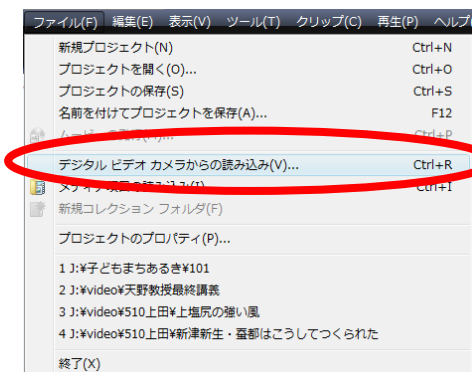


スタートメニューから「Windowsムービーメーカー」を選ぶ

電源を入れ「見る/再生」モードにする

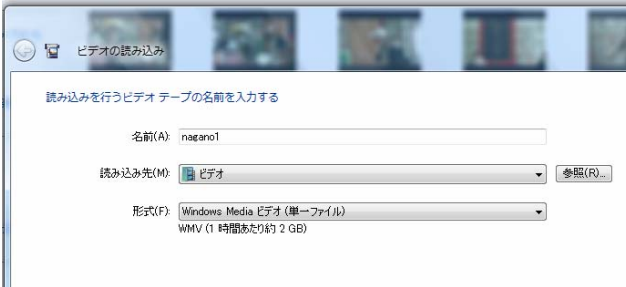


「ファイル」メニューから「デジタルビデオカメラからの読み込み」を選ぶ



ビデオの取り込み (2) 取り込み

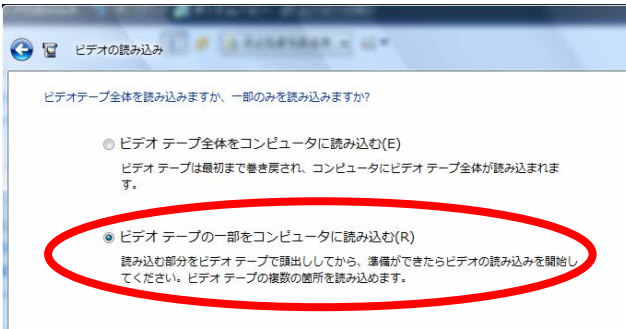
スタートメニューから「Windowsムービーメーカー」を選ぶ



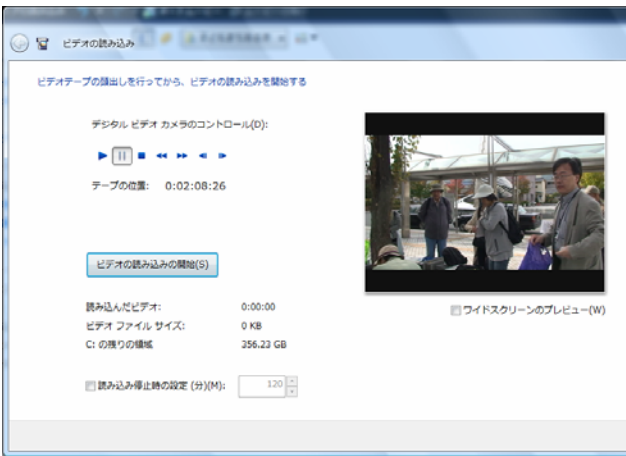
名前(ファイル名)は任意

「読み込み先」を選ぶ

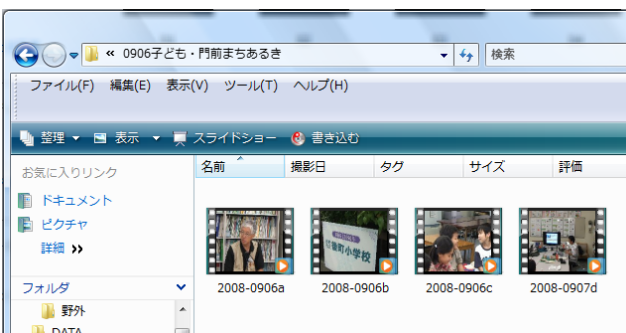
形式は「Windows Mediaビデオ(単一ファイル)」



いずれかを選ぶ



取り込みたい範囲を頭出しして取り込みを実行
必要な箇所を複数回取り込む

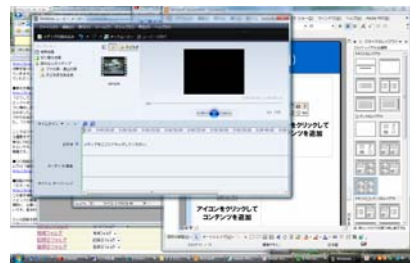
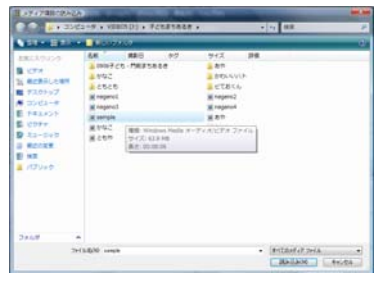
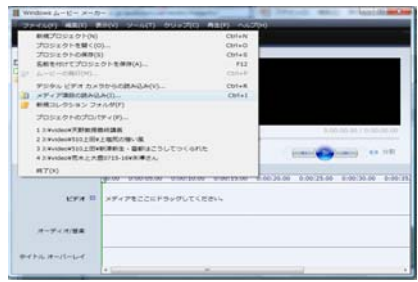


保存したフォルダを開き、
ムービーファイルが保存されていることを確認

ビデオ編集 (1) トピック切り出し

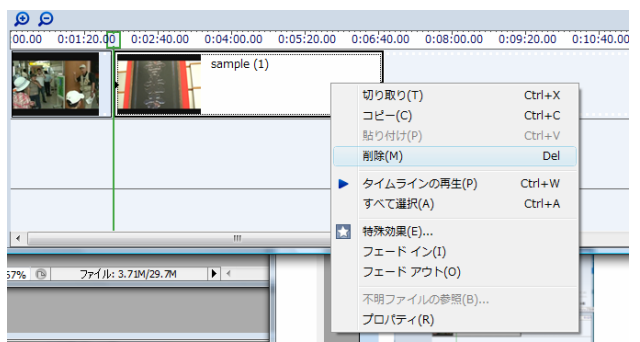
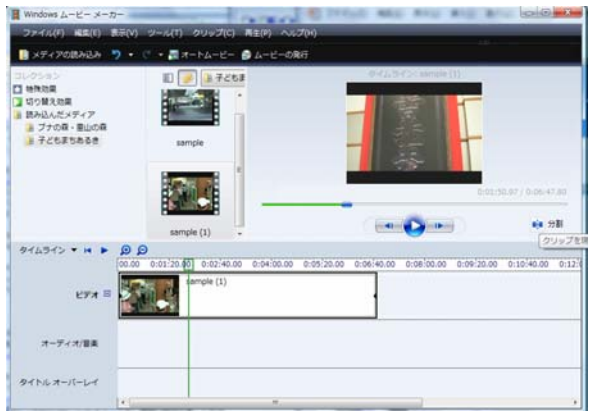
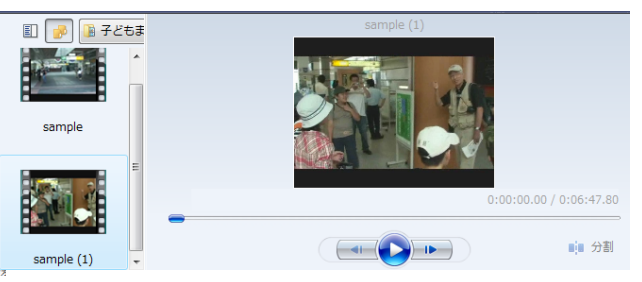
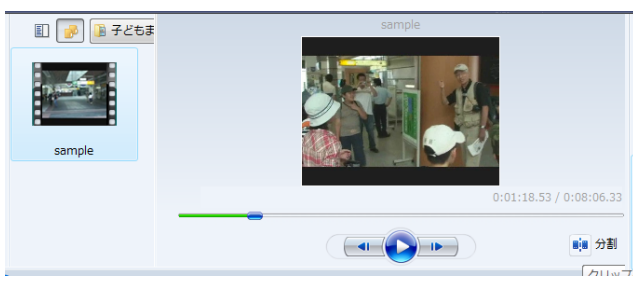
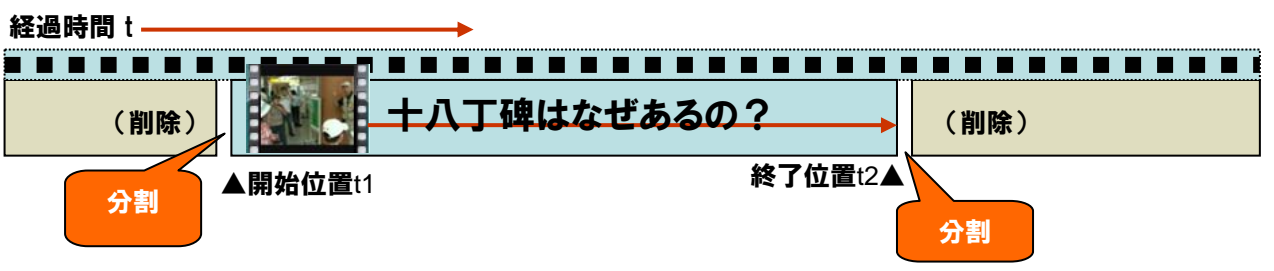
ビデオファイルをムービーメーカーに取り込む

「メディア項目の読み込み」を選ぶ



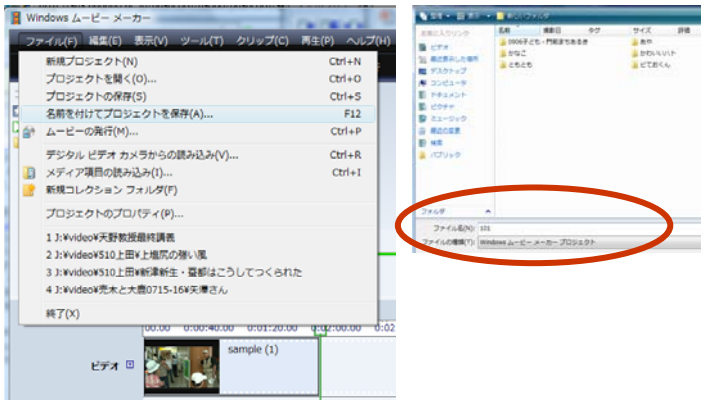
未編集ビデオから「トピック」の開始位置と終了位置を切り出す「分割」を実行する

トピック(話題)とは: それにタイトルを付けることで内容がはっきりとする独立性の高い範囲



ビデオ編集 (2) タイトルを付ける

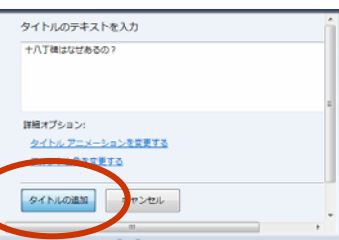
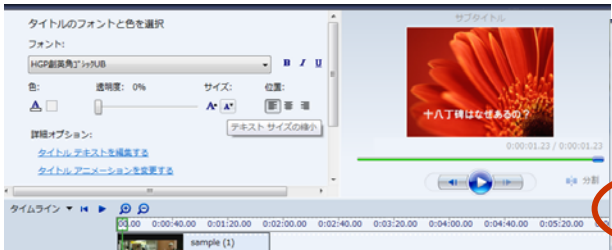
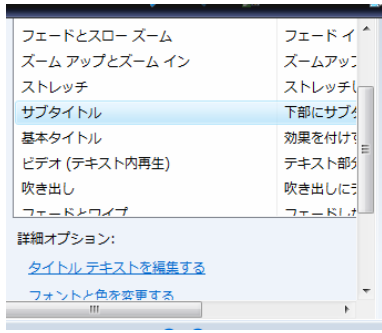
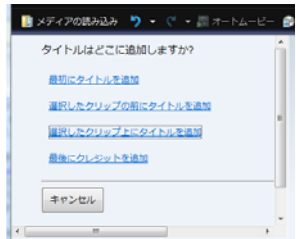
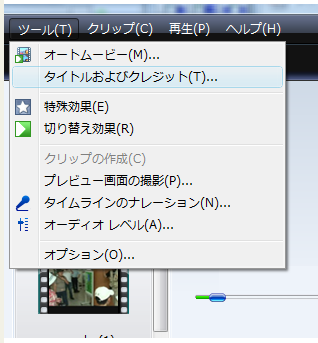
プロジェクトファイルを新規に保存する
「名前を付けてプロジェクトを保存...」



タイムラインのムービーを再生して内容を確認する



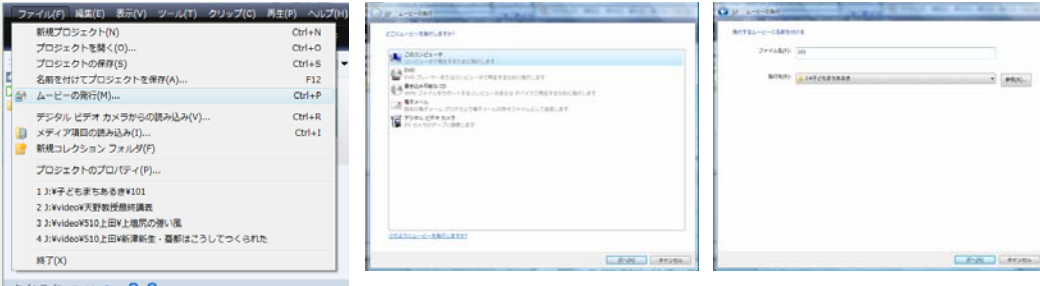
ムービーにタイトルを付ける タイトルおよびクレジット...



ビデオ編集 (3) ムービーの発行

ムービーを書き出す 「ムービーの発行」

ムービーメーカーで編集したムービーは「ムービーの発行」を実行することにより、ファイルの実体ができます。このファイル実体をサーバにアップロードして教材コンテンツに組み込みます。



ムービーの設定

インターネットに公開するムービーは画面サイズは大きく、ファイル容量は小さくします。以下はその最適値です。

ムービー設定: Windows Media VHSの品質(1.0Mbps)

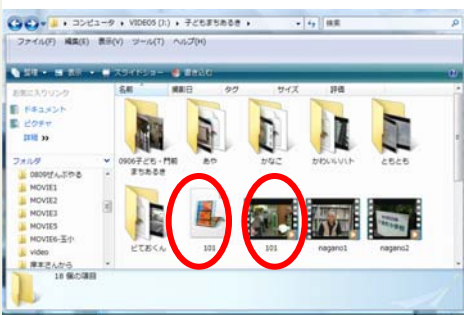
ファイルの種類: Windows Media ビデオ(WMV)

ビットレート: 1.0Mbps 表示サイズ: 640*480ピクセル 縦横比: 4:3 フレーム/秒: 30



ムービーファイルの種類などをお間違えなく!

どこへ保存したのかわからなくならないように注意しましょう。



プロジェクトファイル (拡張子: WSWMM)

ムービーメーカーの編集作業情報を保存する。

101



ムービーファイル (拡張子: .wmv)

このファイルをサーバへアップロードします。

101

ケーブルテレビ放送用のムービー設定

ケーブルテレビで放送するムービーは放送の品質に耐えられるよう以下の条件で書き出すとよいでしょう。

ムービー設定: DV-AVI

ファイルの種類: AVI形式の動画(拡張はavi)

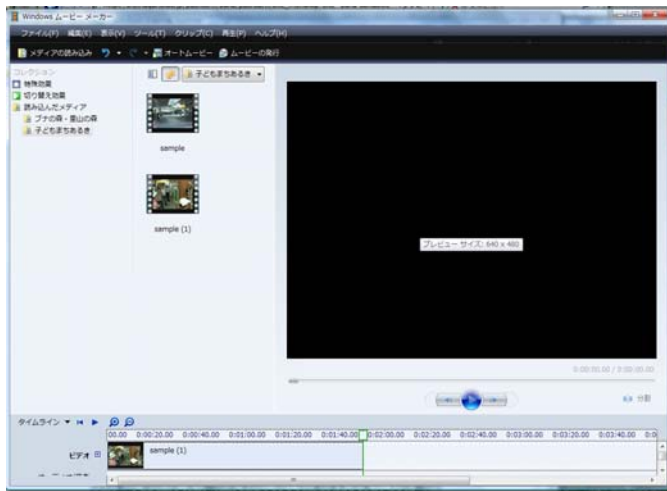
表示サイズ: 640*480ピクセル 縦横比: 4:3 フレーム/秒: 30 60分で容量は約13GBになります。

4GBを超えるファイルは保存できないことがあります(FAT32フォーマットでは4GBまでしか保存できません)。

ムービー編集(4) 静止画抽出

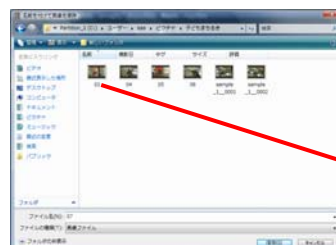
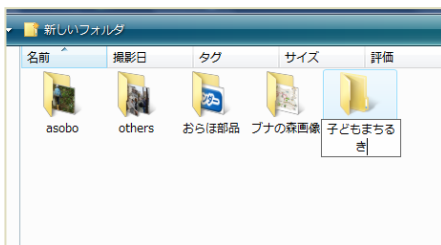
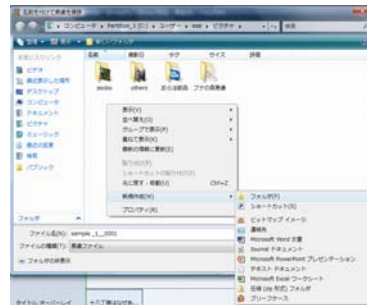
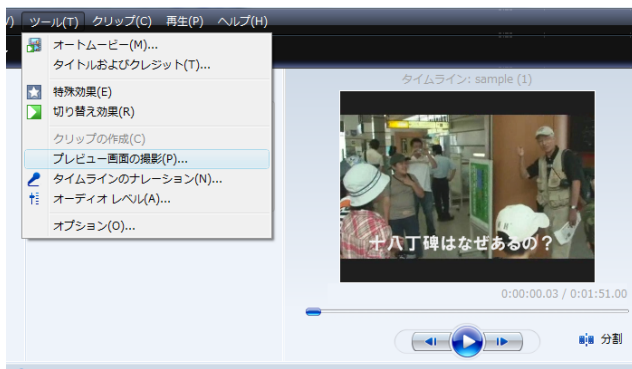
ムービーから静止画ファイル(JPEG形式)を取り出すことができます。静止画ファイルは教材コンテンツを編集する際、ムービーの内容を伝えるデータとして活用できます。必要な静止画をいくつも抽出して教材コンテンツ制作に活かすことをおすすめします。

プレビュー画面を最大サイズ(640*480)に広げてください。この画面サイズが保存する静止画のサイズになります。



「ツール」メニューから「プレビュー画面の撮影」を選びます。

保存先フォルダを作成し、短いファイル名で保存するとよい。



画面のハードコピーのため
綺麗な静止画でないのが難点

画像サイズ 640*480
JPEG形式

どのムービー編集ソフトでも
静止画抽出の機能がある。

ムービーからより綺麗な 静止画を得る方法

ビデオカメラの機種によってはメモ리카ードを装着し、任意の静止画を取り出し保存できます。
この方法により綺麗で大きなサイズの静止画を取り出すことができます。

▼SONY ハイビジョンハンディカムの場合

メモリスティックをカメラに装着する



「見る／編集」モードに設定する



取り出したい位置でポーズにする



カメラ本体のPHOTOボタンを押す



メモリスティックをパソコンに読み込む



ハイビジョンでは1440*810の静止画が得られる。
ウェブで使うには十分な品質である。デジカメの
代わりにビデオカメラを使うとより望ましい大量の
静止画を取り込むことができる。

ネット公開



PushCornユーザ情報の確認

「信州デジくら・住民ディレクター」では、PushCornを使うため、PushCornユーザ情報の交付を受けてください。ユーザ名とパスワードはPushCornのサービスを使うために必要です。グループ内で共有していただいてかまいません。切り取り線以下に、必要事項を記入し、長野大学・おらほねっと支援チーム(前川)へお渡しください。メールでお送りいただくのでもかまいません。

(上半分はお持ちください)

信州デジくら・住民ディレクター PushCorn ユーザ情報

参考テキスト「ビデオ編集とネット公開」(必ず参照してください)

<http://blog.nagano.ac.jp/~nagano/doc/editing.pdf>

ユーザ設定日: 2009/09/13

対象グループ:「長野市版 まちの放送局」(長野市社会福祉協議会)

あなたの PushCorn トップページ: <http://blog.nagano.ac.jp/pushcorn/n999/pushcorn/>

ユーザ名 n999

パスワード XXXXXXXX

<継続して制作するサイト (URL) >

タイトル: ○○の放送局 サイト名: content

<http://blog.nagano.ac.jp/pushcorn/usr/n999/content/>

< PushCorn サービスについて >

「信州デジくら・住民ディレクター」で制作し公開するネット放送局コンテンツは、PushCorn サービスを用いて制作を行います。

なお、本サービスは、長野大学・参加型アーカイブ支援グループが運営管理します。

< 長野大学・参加型アーカイブ支援グループ担当窓口 >

前川道博 (長野大学企業情報学部)

E-mail: maekawa@nagano.ac.jp TEL: 090-2270-5074

切り取り線

PushCorn ユーザ情報 (管理者保管 記入してご提出ください)

ユーザ設定日: 2009/09/13

対象グループ:「長野市版 まちの放送局」(長野市社会福祉協議会)

ユーザ名 n999

お名前: _____

連絡先 メールアドレス: _____ @ _____

ご住所: 〒 _____

住所 _____

TEL _____ () _____

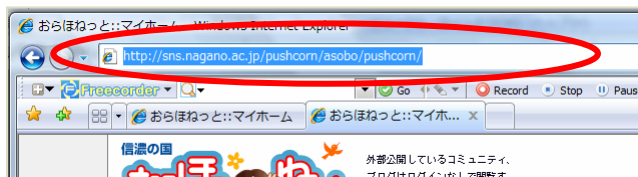
所属団体名など (もしあれば): _____

備考:

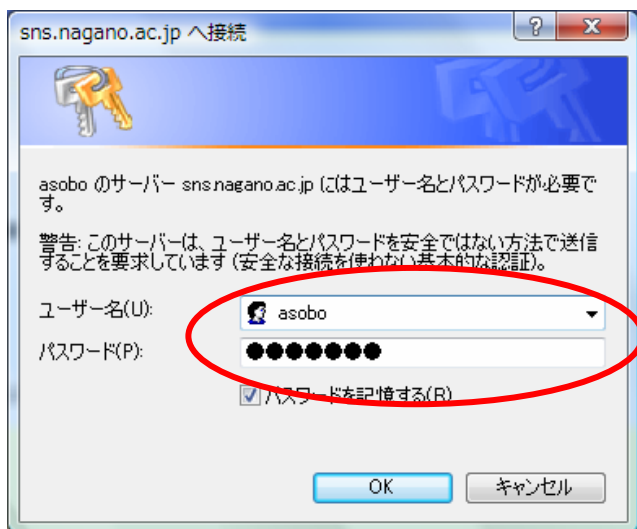
PushCornトップページへのログイン

【1】ブラウザのアドレス欄にあなたのPushCorn トップページのURLを入力し実行する。

(例)http://blog.nagano.ac.jp/pushcorn/**ユーザ名**/pushcorn/



【2】PushCornユーザ名とパスワードを入力する。大文字小文字の入力ミスなどに注意。



【3】PushCornのトップページが出たことを確認する。

ログインでエラーになった場合は再度入力を。

<PushCornトップページ>



サイトの新規作成

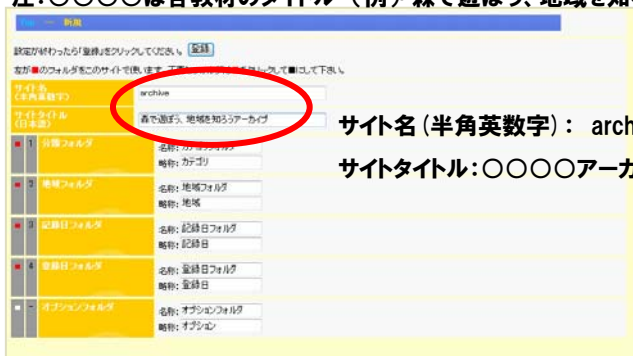
<アーカイブサイトの新規作成>

【1】「新しいサイトを作る」を選ぶ



【2】新規サイト「○○○○アーカイブ」を作成する。

注：○○○○は各教材のタイトル（例）「森で遊ぼう、地域を知ろう」



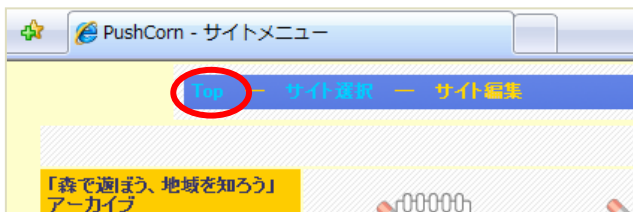
サイト名 (半角英数字): archive

サイトタイトル: ○○○○アーカイブ

【3】終わったら「登録」をクリック



【4】メニューのトップに戻る



<教材コンテンツサイトの新規作成>

【1】「新しいサイトを作る」を選ぶ



【2】新規サイト「○○○○」を作成する。

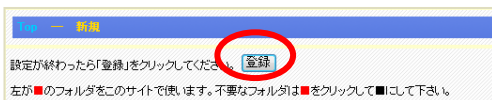
注：○○○○は各教材のタイトル（例）「森で遊ぼう、地域を知ろう」



サイト名 (半角英数字): content

サイトタイトル: ○○○○

【3】終わったら「登録」をクリック

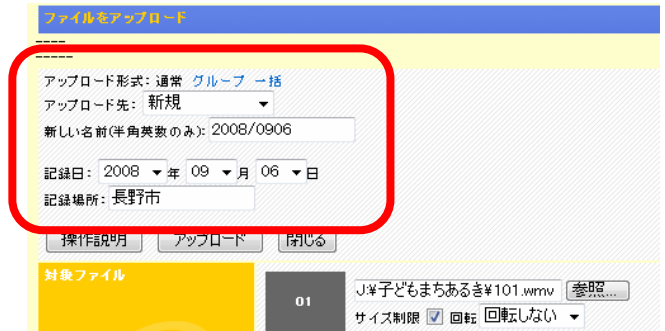


ファイルをアップロードする

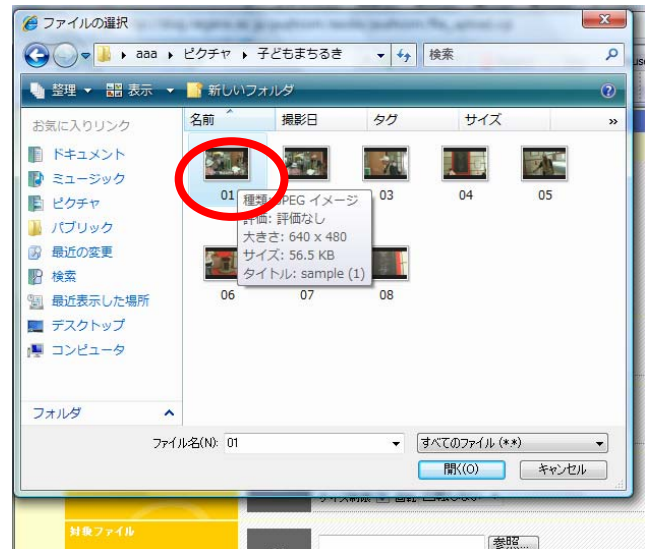
【1】「ファイルをアップロード」を選ぶ



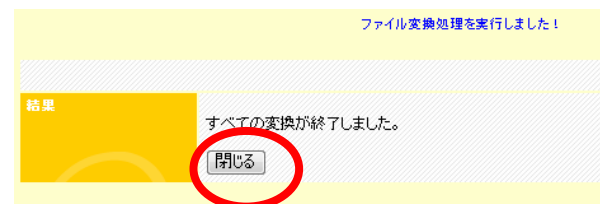
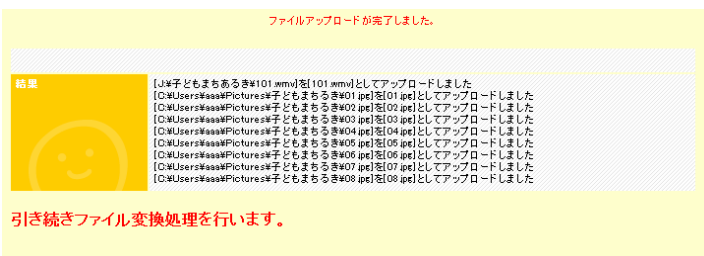
【2】アップロード先、日付などを設定する



【3】アップロードするファイルを全て選ぶ (最大100ファイル)



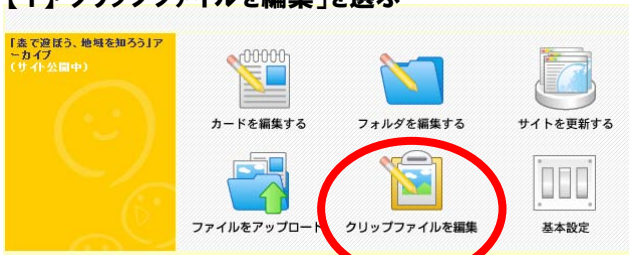
【4】アップロードが終わるまで待つ



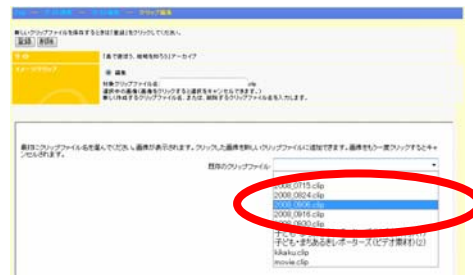
クリップファイルを整理する

「クリップファイル」はアップロードしたファイルをリスト化し、各ファイルの基本情報を付加するためのデータリストです。タイトル、日付、場所、コメント(説明)など、できるだけ整理をしましょう。

【1】「クリップファイルを編集」を選ぶ



【2】編集したいクリップファイルを選ぶ



【3】「全て展開」をクリック



【4】それぞれのタイトルなどを入力

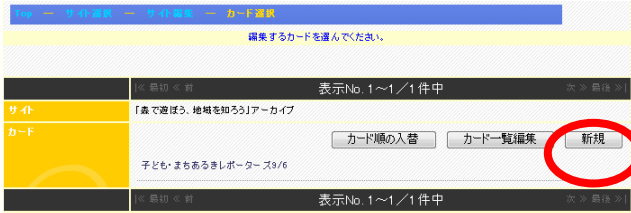


【5】入力が終わったら「登録」をクリック

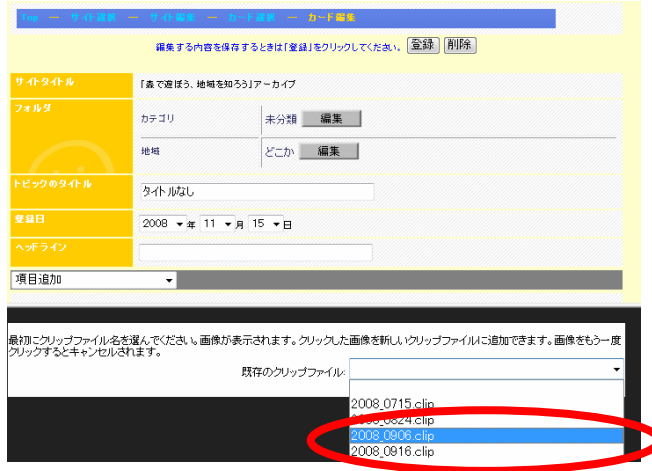


公開するページを作成する

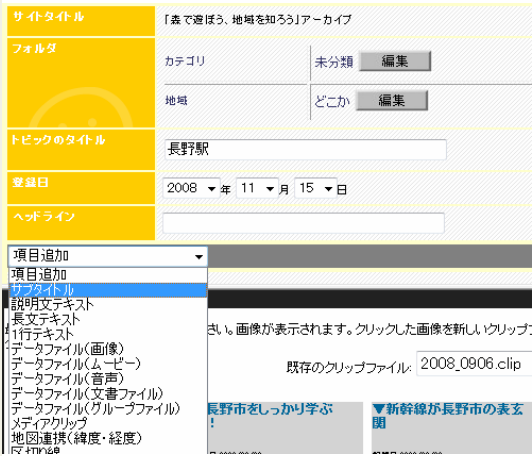
【1】ページを新規作成



【2】クリップファイルを開く



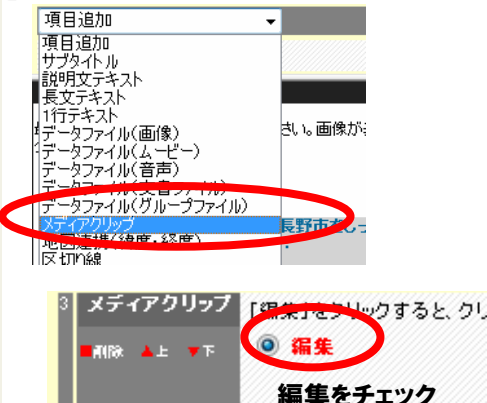
【3】「項目追加」からサブタイトルを選び記入する



【4】動画ファイルをページに貼り付ける



【5】メディアクリップで静止画などを貼り付ける



(つづき)

【6】必要なタイトルなどを変更する

メディアクリップ

「編集」をクリックすると、クリップファイルから画像などのファイルを選んでこのカードにクリップできます。

編集

タイトル	長野市をじっくり学ぼう！
記録場所	長野市
記録日	2008 年 09 月 06 日
コメント	

タイトル	新幹線が長野市の表玄関
記録場所	長野市
記録日	2008 年 09 月 06 日
コメント	

タイトル	先人は客の迎え方を考えた
記録場所	長野市
記録日	2008 年 09 月 06 日
コメント	

タイトル	場所を移って
記録場所	長野市
記録日	2008 年 09 月 06 日
コメント	

▼場所を移って ▼これが十八丁碑 ▼十八丁碑 ▼あれは何でしょう？

【7】ページを登録する

編集する内容を保存するときは「登録」をクリックしてください。

登録 削除

サイトタイトル	「森で遊ぼう、地帯を知ろう」アーカイブ	
フォルダ	カテゴリ	未分類 <input type="button" value="編集"/>
	地帯	どこか <input type="button" value="編集"/>
トピックのタイトル	長野駅	

Windows Internet Explorer

カードを新規保存してよろしいですか？

編集するカードを選んでください。

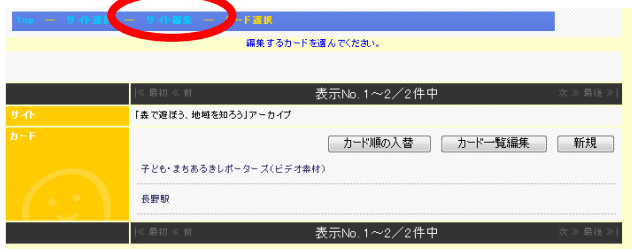
表示No. 1～2/2件中

サイト	「森で遊ぼう、地帯を知ろう」アーカイブ	
カード	<input type="button" value="カード總の入替"/> <input type="button" value="カード一覧編集"/> <input type="button" value="新規"/>	
	子ども・まあるるましポータル(ビデオ案件)	
	長野駅	←

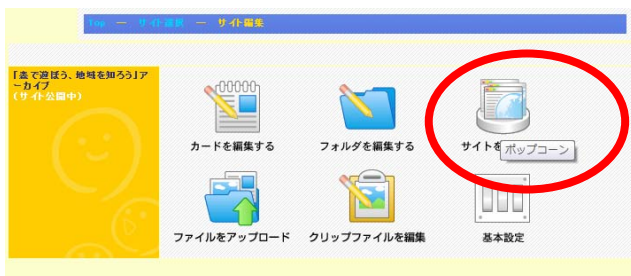
表示No. 1～2/2件中

サイトを自動生成する

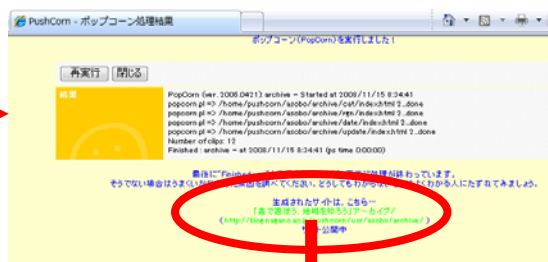
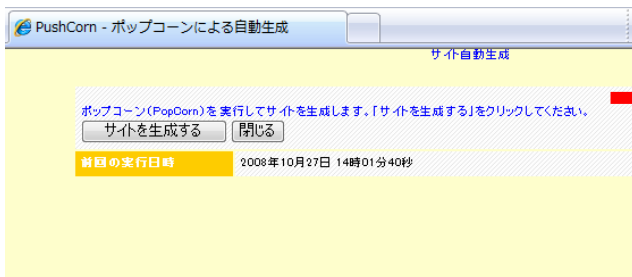
【1】「サイト編集」メニューに戻る



【2】「サイトを更新する」を選ぶ



【3】「サイトを生成する」を実行する

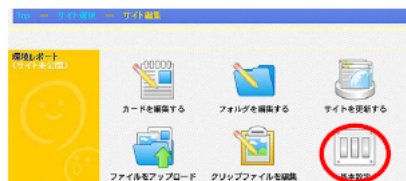


【4】生成されたサイトを見る

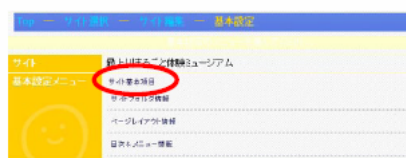


インターネットに公開する

- インターネットにサイトを公開する
サイト編集メニューから「基本設定」を選びます。

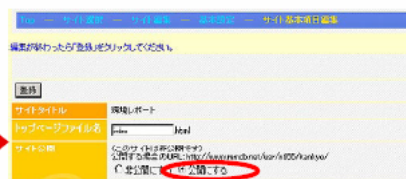


「サイト基本項目」を選びます。

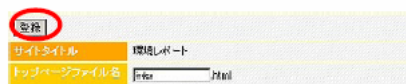


「サイト公開」の項目の「公開にする」にチェックを入れます。

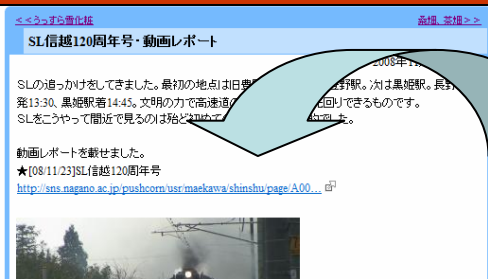
公開される URL はここに示されています。
よく確認してください。



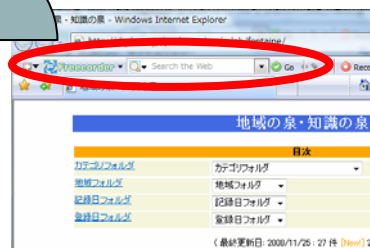
「登録」ボタンをクリックすると「サイト公開」されます。



ブログなどから該当のページをリンクする時は？



URLをコピーして貼り付け

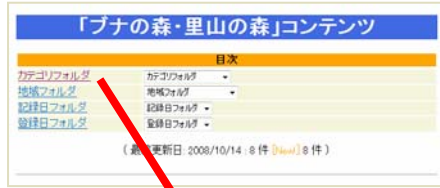


ウェブサイトの構成

カテゴリ目次

- 「ブナの森・里山の森」
 第1章 ブナと生活
 なべくら高原ってどんなところ？
 ブナの里山へ出かけよう
 どうしてスギの木が森にあるんだろう
 森で注意すること:ウルシ
 ホウ葉との遭遇
 ユキツバキはなぜしなるのか？
 温水ため池ってなに？
 里山になぜブナの木があるの？
 ブナの木の鼓動を聞いてみよう
 里の風景
 民家が放置されたのはなぜ？
 第2章 森太郎・森姫に会いに行こう
 ...
 第3章 里山をよみがえらせよう
 ...
 植物図鑑
 ...
 里・里山・里川図鑑
 ...
 ...

トップページ



PushCornにより
生成した目次

カテゴリフォルダ (単元構成)



カテゴリごとの目次 (単元ごとのトピック構成)



単元の各トピック (ページ単位)



クリップページ (静止画等に対応)



放送局ページ 章立て・ページ構成を組み立てる

企画書



クリップファイル(PushCorn)

クリップファイルに集約された部品を引き出し活用

ルートマップ、ビデオクリップ集、静止画集を活用し、単元の内容が教材となるようページを試作してみる。「図鑑」に加えるトピックもみつくり図鑑に追加する。



.....

章立て・ページ構成

教材コンテンツ「ブナの森・里山の森」

第1章 ブナと生活

なべくら高原ってどんなところ？

ブナの里山へ出かけよう

どうしてスギの木が森にあるんだろう

森で注意すること：ウルシ

ホウ葉との遭遇

ユキツバキはなぜしなるのか？

温水ため池ってなに？

里山になぜブナの木があるの？

ブナの木を叩いてみよう

里の風景

民家が放置されたのはなぜ？

第2章 森太郎・森姫に会いに行こう

...

第3章 里山をよみがえらせよう

...

植物図鑑

...

里・里山・里川図鑑

...

...

章立ての決め方

企画書で構想した「単元」を第n章に対応させる。ただし、ページを構成できる取材ビデオがあることを前提に章立てを確定させる。

ページ構成の決め方

トップダウンでページ構成を考えていくと必ず行き詰まる。体験学習で記録したトピックの順番にビデオクリップの一つ一つにタイトルを付け、それぞれのビデオクリップを1ページ(カード)に対応させていくと自ずとページ構成が組み立てられる。

章立ての定義方法

PushCornの「カテゴリフォルダ」に定義します。

ページの作り方

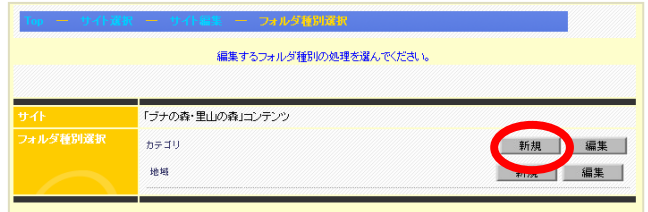
おおまかにページ構成を想定しながら、一つ一つのページを「カードを編集する」で作っていきます。

章立てをカテゴリフォルダとして定義

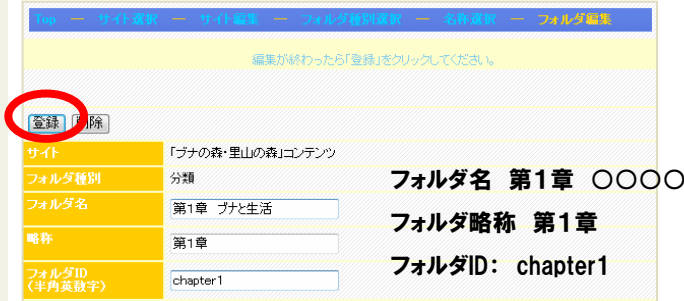
【1】「フォルダを編集する」を選ぶ



【2】カテゴリの「新規」ボタンをクリック



【3】フォルダ名、フォルダ略称、フォルダIDを設定する



終わったら「登録」をクリックして確定させる

【4】「フォルダ種別選択」を選び、【2】に戻る。以下、第2章、第3章...を新規登録する



地域名を地域フォルダとして定義

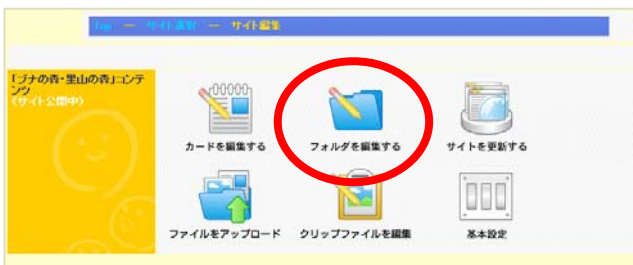
地域フォルダの構成例

飯山市
長野市
上田市
...

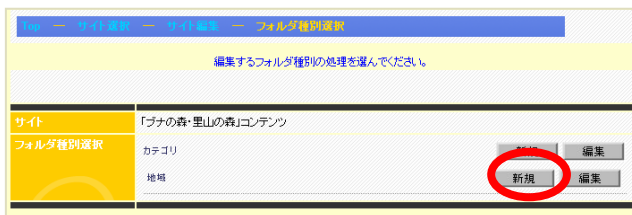
地域名の決め方

市町村名のリストとして定義する。
これで収まりにくいケースがある場合は「長野県全域」「東信エリア」「上小地域」のような地域名を設けてもよい。使う必要のある地域名のみ定義する。

【1】「フォルダを編集する」を選ぶ



【2】地域の「新規」ボタンをクリック

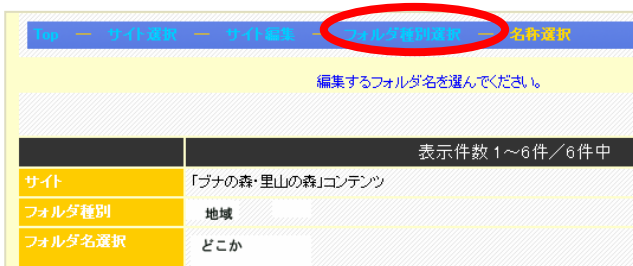


【3】フォルダ名、フォルダ略称、フォルダIDを設定する

登録	削除
サイト	「ブナの森・里山の森」コンテンツ
フォルダ種別	地域 (定義例)
フォルダ名	フォルダ名 飯山市
略称	フォルダ略称 飯山市
フォルダID (半角英数字)	フォルダID: iiyama

終わったら「登録」をクリックして確定させる

【4】「フォルダ種別選択」を選び、【2】に戻る。以下、第2章、第3章...を新規登録する



ページの作り方(1)

ページの組み立て方は「ボトムアップ」で

教材をつくろう、ページ構成を考えようと思うと、つい「トップダウン」で発想してしまいます。しかし、このプロジェクトでは、「体験学習プログラム」を計画して実施し、それをビデオに撮影しています。つまり、体験学習プログラムの「〇〇をして」「〇〇をして」「〇〇をして」...という小さなイベント(トピック)のつながりがほぼ「章立て」の「ページ構成」になります。取材ビデオから「トピック」を切り出し、それを1ページにはりつけて、その解説を組み立てると自ずと教材コンテンツの1ページができあがります。

試作ページ「ブナの森・里山の森」

以下は「教材コンテンツ」のサンプルです。これを参考にページを実際に作ってみてください。

<http://blog.nagano.ac.jp/pushcorn/usr/buna/content/cat/index.html>

章立て(=カテゴリフォルダ)



ページ構成(章=カテゴリごと)

第1章 ブナと生活		
6件 / [New] 6件 / クリップ 24件 (更新日: 2008/10/14)		
No.	項目	クリップ数
▼01	なべくら高原ってどんなところ?	4件
▼02	ブナの里山へ出かけよう	4件
▼03	どうしてスギの木が森にあるんだろう	4件
▼04	森で住まうことってどんな?	4件
▼05	おうち裏の森	4件
▼06	ユキツバキはなぜなるのか?	4件

個別のページ

[カテゴリ(第1章)へ戻る | ← →] [カテゴリ(第1章) | 地域(飯山市/なべくら高原) | 記録日(2008/06) | 登録日(2008/10)]

どうしてスギの木が森にあるんだろう

←画像表示 [Lサイズ] | オリジナル | 記録日: 2008/06/04 なべくら高原

スギの林に入ると、独特の香りがただよってきます。あなたはスギの葉の香りをかいだことがありますか。ない人はスギのある林へ行ってみよう!

ところでスギの木は昔ここにはなかったんだ。
どうしてかな?

(4件)

▼01 スギの葉の香りをかい
てみよう? ▼02 スギの木の
とくちようは ▼03 上の方
まで見てみよう ▼04 スギ
が何に使われたのか考
えてみよう

大西さんに聞いてみよう

里山は集落(人が住んでいる里)の近くにある。人が日々の生活のために薪を割ったり、食料を採ったり、家を建てるために、その材料となる木を植えていた。

記録日: 2008/06/04 なべくら高原

Q.スギの森はなぜ荒れたのでしょうか?

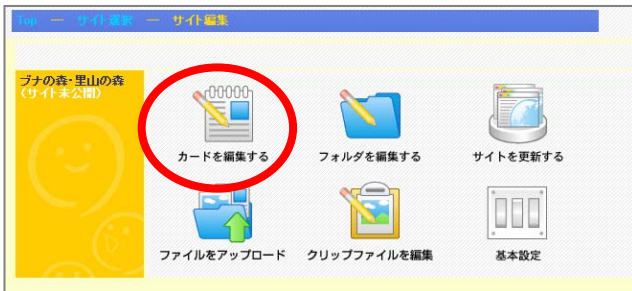
戦後、日本の多くの山にスギの木が植えられ、多くのスギ林ができました。しかし外国の安い木材が輸入されるようになると、日本の森の木は売れなくなり、放置が進みました。その結果、どのような問題が引き起こされたのでしょうか?

[カテゴリ(第1章)へ戻る | ← →] [カテゴリ(第1章) | 地域(飯山市/なべくら高原) | 記録日(2008/06) | 登録日(2008/10)]

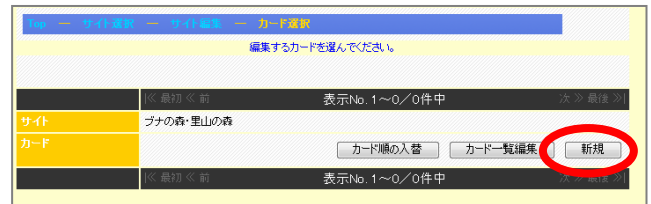
[ホーム | カテゴリフォルダ | 地域フォルダ | 記録日フォルダ | 登録日フォルダ]

ページの作り方(2)

【1】「カードを編集する」を選ぶ



【2】「新規」を選ぶ



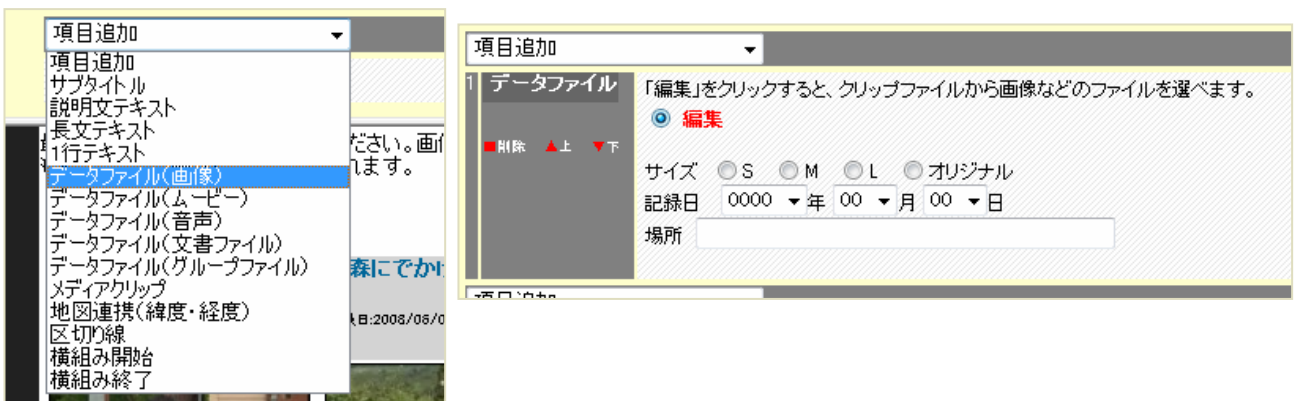
【3】「既存のクリップファイル」から任意のクリップファイルを選ぶ



【4】画像を貼り付ける

(1) 「項目追加」から「データファイル(画像)」を選ぶ

(2) 追加された項目の「編集」にチェックを入れる ※「編集」が選ばれた項目をターゲットに画像を貼り付ける。



ページの作り方(3)

(3) 画像を貼り付ける「項目追加」から「データファイル(画像)」を選ぶ



「編集」をクリックすると、クリップファイルから画像などのファイルを選べます。

削除 ▲上 ▼下

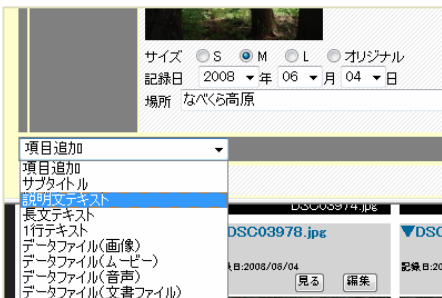
編集



サイズ S M L オリジナル
記録日 2008 年 06 月 04 日
場所 なべくら高原

【5】説明文を書く

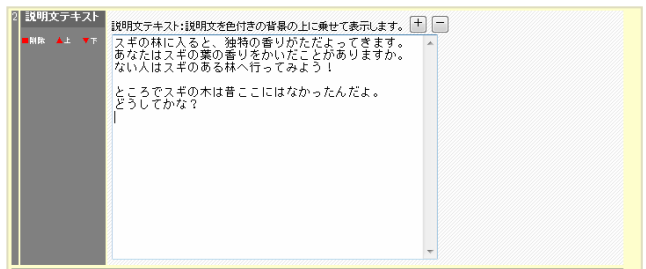
(1) 「項目追加」から「説明文テキスト」を選ぶ



サイズ S M L オリジナル
記録日 2008 年 06 月 04 日
場所 なべくら高原

項目追加
項目追加
サブタイトル
説明文テキスト
長文テキスト
1行テキスト
データファイル(画像)
データファイル(ムービー)
データファイル(音声)
データファイル(文書ファイル)

(2) 説明文を書く



説明文テキスト 説明文を色付きの背景の上に載せて表示します。 (+) (-)

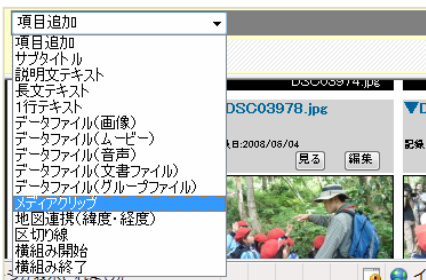
削除 ▲上 ▼下

スギの林に入ると、独特の香りがただよってきます。あなたはスギの葉の香りをかいたことがありますか。ない人はスギのある林へ行ってみよう！

ところでスギの木は昔ここにはなかったんだよ。どうしてかな？

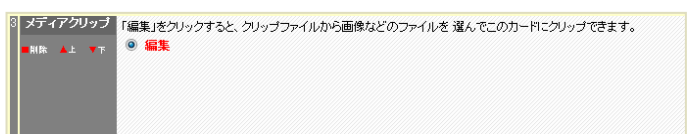
【6】画像などをいくつも貼り付ける

(1) 「項目追加」から「メディアクリップ」を選ぶ



項目追加
項目追加
サブタイトル
説明文テキスト
長文テキスト
1行テキスト
データファイル(画像)
データファイル(ムービー)
データファイル(音声)
データファイル(文書ファイル)
データファイル(グループファイル)
メディアクリップ
地図連携(緯度・経度)
区切り線
横組み開始
横組み終了

(2) 「編集」にチェックを入れる



「編集」をクリックすると、クリップファイルから画像などのファイルを選んでこのカードにクリップできます。

削除 ▲上 ▼下

編集

(3) メディアクリップ欄に貼り付ける画像などをクリックして追加する



「編集」をクリックすると、クリップファイルから画像などのファイルを選んでこのカードにクリップできます。

削除 ▲上 ▼下

編集

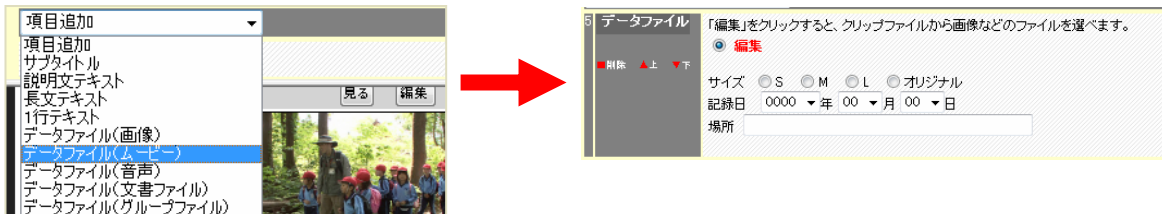
	タイトル スギの葉の香りをかいてみよう 記録場所 なべくら高原 記録日 2008 年 06 月 04 日 コメント
	タイトル スギの木のどくちようは何か？ 記録場所 なべくら高原 記録日 2008 年 06 月 04 日 コメント
	タイトル 上の方まで見てみよう 記録場所 なべくら高原 記録日 2008 年 06 月 04 日 コメント
	タイトル スギが何に使われたのか考えてみよう

ページの作り方(4)

【7】ムービーを貼り付ける

(1)「項目追加」から「データファイル(ムービー)」を選ぶ

(2)編集にチェックを入れる

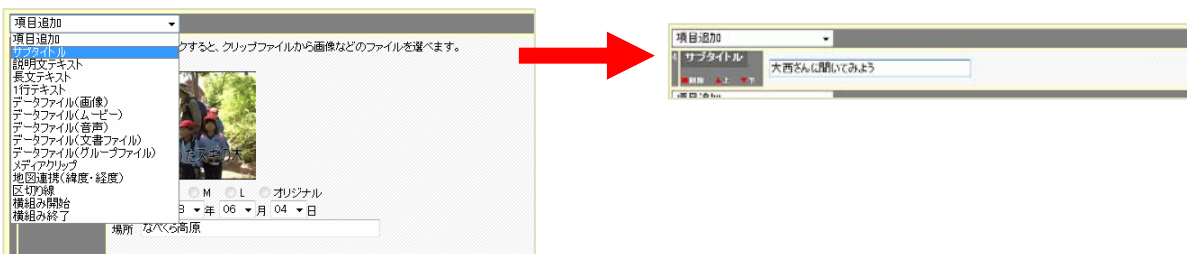


(3)貼り付けるムービーをクリックして「データファイル」に追加する

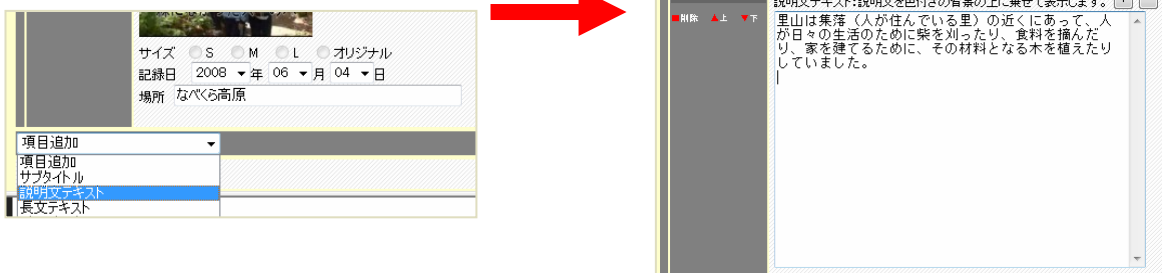


【8】ムービーを横組みにしてみる

(1)ムービーの部分にサブタイトルを付ける

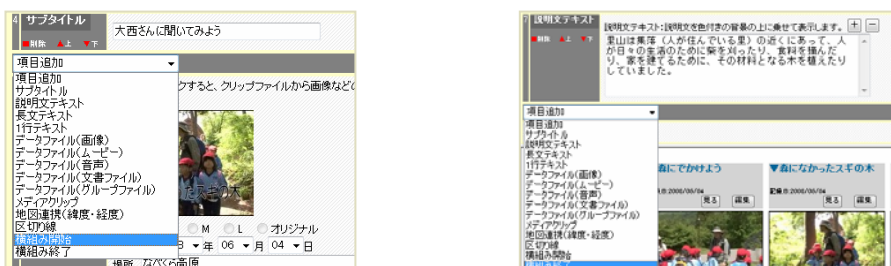


(2)ムービーの次に説明文を追加する



(3)ムービーの上に「横組み開始」を追加

(4)説明文の下に「横組み終了」を追加



ページの作り方(5)

【9】共通項目を編集する

(1)カード編集のページの先頭に戻る

Top — サイト選択 — サイト編集 — カード選択 — カード編集

編集する内容を保存するときは「登録」をクリックしてください。

サイトタイトル	ブナの森・里山の森	
フォルダ	カテゴリ	未分類 <input type="button" value="編集"/>
	地域	どこか <input type="button" value="編集"/>
トピックのタイトル	タイトルなし	
登録日	2008 年 12 月 22 日	
ヘッドライン		

(2)カテゴリの「編集」をクリック (3)フォルダ名から「第1章...」を選び「閉じる」

サイトタイトル: ブナの森・里山の森

フォルダ: カテゴリ 地域

登録

フォルダ種別	分類
編集区分	<input checked="" type="radio"/> 選択 <input type="radio"/> 新規 <input type="radio"/> 修正
フォルダ名	第1章 ブナと生活
	non
	未分類
	第1章 ブナと生活

フォルダ: カテゴリ 第1章 ブナと生活
地域: どこか

カテゴリに「第1章...」が設定される

(3)地域の「編集」をクリック (3)フォルダ名から該当の地域名を選び「閉じる」

サイトタイトル: ブナの森・里山の森

フォルダ: カテゴリ 地域

登録

フォルダ種別	地域
編集区分	<input checked="" type="radio"/> 選択 <input type="radio"/> 新規 <input type="radio"/> 修正
フォルダ名	どこか
	non
	どこか
	飯山市/なべくら高原

地域: 飯山市/なべくら高原

地域に該当の地名が設定される

(4)トピックのタイトルを付ける

トピックのタイトル	どうしてスギの木が森にあるんだろう
登録日	2008 年 12 月 22 日

(5)「登録」をクリックしてページを保存する

Top — サイト選択 — サイト編集 — カード選択 — カード編集

編集する内容を保存するときは「登録」をクリックしてください。

サイトタイトル	ブナの森・里山の森	
フォルダ	カテゴリ	第1章 ブナと生活 <input type="button" value="編集"/>
	地域	飯山市/なべくら高原 <input type="button" value="編集"/>
トピックのタイトル	どうしてスギの木が森にあるんだろう	
登録日	2008 年 12 月 22 日	
ヘッドライン		

放送局ポータルサイトへのパブリッシュ

PushCornにより生成した目次

新システムにより自動生成

トップページ



カテゴリフォルダ
(単元構成)



目次へ統合



カテゴリごとの目次
(単元ごとのトピック構成)



目次へ統合

単元の各トピック
(ページ単位)



クリップページ
(静止画等に対応)



自動生成ページのイメージ

ポータルサイトを使用することにより、作成した個別の放送局コンテンツを見栄えよくパブリッシュすることができます。

PushCornによる生成ページ

なべくら高原ってどんなところ？



一面像表示【[サイズ](#)】【[オリジナル](#)】
記録日: 2008/06/05 なべくら高原

鍋倉山となべくら高原

鍋倉(なべくら)山はブナの森におおわれた飯山市を代表する山です。山頂コースや巨木の谷コースなどで冒険特有の木々や草花を楽しみることができます。ブナの森家には巨木「森健」(森太郎)があります。

なべくら高原の自然体験のセンターとなるのが「なべくら高原・森の家」です。森の家周辺には遊歩道「ブナの里山」のみちが整備されています。この道はウツクツクで舗装されているため車いすやベビーカーでも散歩を楽しむことができます。近くには鍋山集落があります。「ブナの里山」のみちの周辺には昔々、人々が生活と共にあった里山の環境が残されています。四季を通して季節ごとの「自然観察」や「里の体験」ができます。



一面像表示【[サイズ](#)】【[オリジナル](#)】
ブナの里山のみち・マップ

なべくら高原・森の家



なべくら高原・森の家
「なべくら高原・森の家」は、飯山市の鍋倉山のすそに広がる「なべくら高原」にある自然体験の施設です。森の家周辺にはブナの里山のみちなどの歩きやすい遊歩道が整備されています。

[★なべくら高原・森の家ホームページ](#)

一面像表示【[サイズ](#)】【[オリジナル](#)】
記録日: 2008/06/04 なべくら高原

なべくら高原・森の家

(4件)

- ▼01 遠くに見える鍋倉山
- ▼02 森の家ターミナルハウス
- ▼03 パンパローで宿泊しよう
- ▼04 あんなところにカヤックがあるのはなぜ？



Q:ブナの森が広がる場所は？

ブナは日本では主に東北地方に広がっています。なべくら高原は日本でも南端に位置するブナ林です。では、どうしてなべくら高原にブナ林が広がっているのでしょうか？

[[カテゴリー\(第1章\)へ戻る](#)] | [[カテゴリー\(第1章\)](#)] | [地域\(飯山市/なべくら高原\)](#) | [記録日\(2008/06\)](#) | [登録日\(2008/10\)](#)

[[ホーム](#)] | [カテゴリー](#) | [地域](#) | [記録日](#) | [登録日](#)

新システムによる生成ページ



更新日: 2008/10/14

里山は宝の森

飯山なべくら高原のブナ森と雪国の暮らし

URL: [ブナの森・里山の森 > なべくら高原ってどんなところ？](#)

なべくら高原ってどんなところ？



一面像表示【[サイズ](#)】【[オリジナル](#)】
記録日: 2008/06/05 なべくら高原

鍋倉山となべくら高原

鍋倉(なべくら)山はブナの森におおわれた飯山市を代表する山です。山頂コースや巨木の谷コースなどで冒険特有の木々や草花を楽しむことができます。ブナの森家には巨木「森健」(森太郎)があります。

なべくら高原の自然体験のセンターとなるのが「なべくら高原・森の家」です。森の家周辺には遊歩道「ブナの里山」のみちが整備されています。この道はウツクツクで舗装されているため車いすやベビーカーでも散歩を楽しむことができます。近くには鍋山集落があります。「ブナの里山」のみちの周辺には昔々、人々が生活と共にあった里山の環境が残されています。四季を通して季節ごとの「自然観察」や「里の体験」ができます。



一面像表示【[サイズ](#)】【[オリジナル](#)】
ブナの里山のみち・マップ

なべくら高原・森の家

「なべくら高原・森の家」は、飯山市の鍋倉山のすそに広がる「なべくら高原」にある自然体験の施設です。森の家周辺にはブナの里山のみちなどの歩きやすい遊歩道が整備されています。

[★なべくら高原・森の家ホームページ](#)



一面像表示【[サイズ](#)】【[オリジナル](#)】
記録日: 2008/06/04 なべくら高原

なべくら高原・森の家

(4件)

- ▼01 遠くに見える鍋倉山
- ▼02 森の家ターミナルハウス
- ▼03 パンパローで宿泊しよう
- ▼04 あんなところにカヤックがあるのはなぜ？



Q:ブナの森が広がる場所は？

ブナは日本では主に東北地方に広がっています。なべくら高原は日本でも南端に位置するブナ林です。では、どうしてなべくら高原にブナ林が広がっているのでしょうか？

[[カテゴリー\(第1章\)へ戻る](#)] | [[カテゴリー\(第1章\)](#)] | [地域\(飯山市/なべくら高原\)](#) | [記録日\(2008/06\)](#) | [登録日\(2008/10\)](#)

[[ホーム](#)] | [カテゴリー](#) | [地域](#) | [記録日](#) | [登録日](#)

権利〔肖像権・著作権〕処理

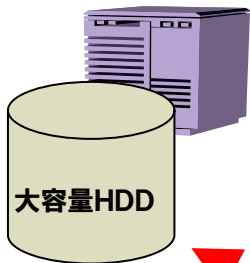
- 著作権 著作物、インタビューの発言など
- 肖像権 肖像に関する権利
- 「おらほ放送局」で権利処理のガイドラインを定めて、放送局に参加する市民・団体などが自己責任を果たせるように支援する
- 住民ディレクター各自が取材される側に対して、事前に公開(ネット公開その他)の許諾を得る(事後の場合もある)
- 権利ガイドラインサンプル
「森の恵み、地域の恵み再発見」権利〔肖像権・著作権〕ガイドライン」

→ <http://megumi.midori-joho.gr.jp/docs/asobo/A0028.php>

一括アップロード

動画・静止画などのファイルを大量に一括してアップロードする新機能を追加しました。一括アップロード処理は数時間かかるかもしれません。エラーで終わることも起こりえます。あらかじめご了解の上でご活用ください。

アーカイブサーバ



ファイルのアップロード
(従来の機能)

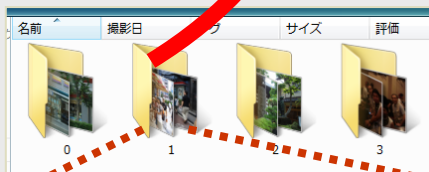


1ファイルずつ選んだ
後にアップロード
(1回100ファイルまで)



一括アップロード
(新たな機能)

選ぶのはフォルダだけ



1回につき
最大300ファイルを
アップロード

事前の処理: 無料Javaのダウンロード

「ファイル一括アップロード」を使うためには、あなたのパソコンに「無料Java」をダウンロードしてください。

<http://www.java.com/>



クリックします



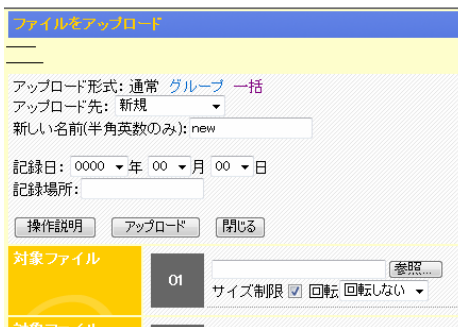
この後、画面の手順に従い、
Javaのインストール処理を完了
させてください。

ファイル「一括」アップロードの手順

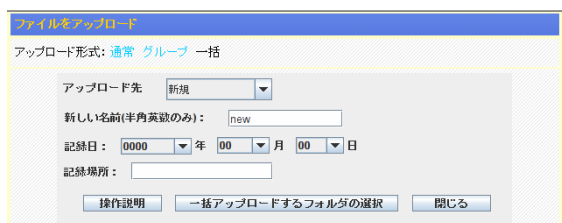
【1】「ファイルをアップロード」を選ぶ



【2】「一括」を選ぶ

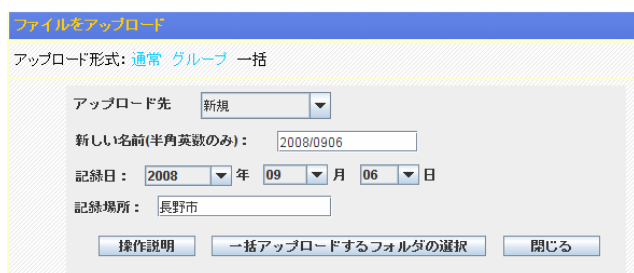


【3】一括アップロードの設定をする

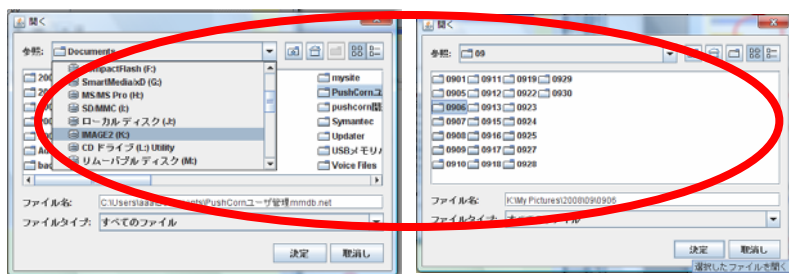


- (1) アップロード先
新規 ...アップロード先を新規で作る場合
アップロード先が既に有る場合はそれを選択
- (2) 新しい名前
「新規」を選んだ場合にアップロード先の名前を付ける
(半角英数字のみ)
(例) 2008/08231
gazo1
- (3) 記録日 撮影した日付の年・月・日を指定する
- (4) 記録場所 撮影した場所の名前を記す
※記入は任意で省略は可

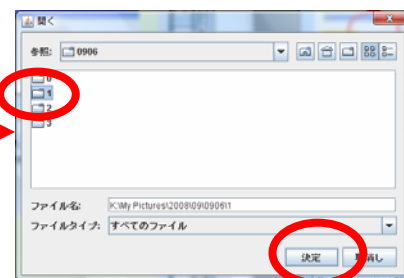
【4】一括アップロードするフォルダを選択する



一括でアップロードできる
ファイル総数は500ファイルまでです

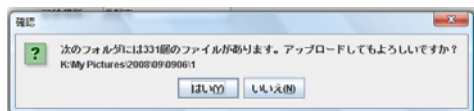


アップロードしたいフォルダをメニューから選ぶ

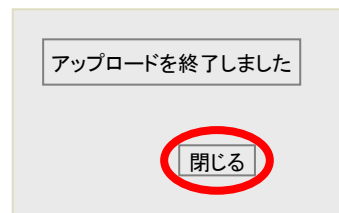
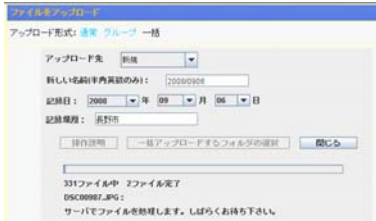


「決定」を選ぶ

【5】選択フォルダの確認 「はい」をクリック



【6】アップロード処理が終わるまで待つ 【7】アップロード画面を閉じる



コンテンツ管理システム

「コンテンツ管理システム」(教材管理)は、PushCornで編集したウェブサイトをポータルサイトの下に自動生成するシステムです。



「コンテンツ管理システム」で自動生成すると、ポータルサイトの目次にコンテンツ名が組み込まれます。



「コンテンツ管理システム」メニュー

メニュー部

[コンテンツを見る](#)
(別ウィンドウが開きます)

こんにちは 長野市ボランティアセンターさん
[\[ログアウト\]](#) [\[登録情報変更\]](#) [\[ルビ編集\]](#) [\[コンテンツ編集\]](#) [\[PushComへ戻る\]](#)

コンテンツ編集画面

コンテンツ自動生成

PushCom ID	engawa *コンテンツURLのディレクトリ名として利用されます。
管理団体名	長野市ボランティアセンター
コンテンツ名	長野市版まちの放送局ひろば
メインタイトル	そうだ、わたしも地区の住民ディレクターになろう
サブタイトル	誰にでもわかる住民ディレクターガイドA to Z
コンテンツの概要	「まちの放送局」ってなに？ 「住民ディレクター」ってなに？ あなたの疑問に全てはお答えできません。
もくじページ背景画像	<input type="button" value="参照..."/> *導入ナレーションのキャラクター背景となります。
もくじページの画像下説明文	「まちの放送局」ってなに？ 「住民ディレクター」ってなに？ あなたの疑問に全てはお答えできませんが、ちょっとだけ活動の様子などを紹介します。

コンテンツ自動生成

メニュー部の機能

登録情報変更

参加者主催者情報を登録します。一番最初にこの設定を行ってください。

ルビ編集

ページ中の文字にルビを自動的にふります。そのためのルビを定義します。

コンテンツ編集

主にコンテンツのトップページに出力する項目を編集します。

参加者主催者管理ページ

必要項目を入力したら、「更新」をクリックします。

[コンテンツを見る](#)
(別ウインドウが開きます)

こんにちは 長野市ボランティアセンター さん
[\[ログアウト\]](#) [\[登録情報変更\]](#) [\[ルビ編集\]](#) [\[コンテンツ編集\]](#) [\[PushComへ戻る\]](#)

参加者主催者管理ページ

ログインID:	engawa
パスワード(md5):	a980f19aa03c4d12f2f5bc2e9a1f198
PushCorn Site name	content
主催者名称:	長野市ボランティアセンター
住所:	長野市
連絡先電話番号:	012-345-6789
メールアドレス:	engawa@xxxxxxxxxx.jp
ホームページURL:	http://blog.nagano.ac.jp/~nagano/
登録日:	2009-09-19 21:02:41
最終ログイン:	0000-00-00 00:00:00
状態:	0

枠が入力項目

更新

PushCorn Site name : PushCornで制作し公開するサイトID(英数字)を設定する。

主催者名称 : 公開するサイトの主催者名(団体または個人)

住所 : 主催者の住所

連絡先電話番号 : 主催者の連絡先となる電話番号

メールアドレス : 主催者の連絡先となるメールアドレス

ホームページURL : 主催者のホームページ、または主催者を紹介するウェブページのURL

コンテンツ編集画面

「コンテンツ編集画面」に必要な事項を入力します。

[コンテンツを見る](#)
(別ウインドウが開きます)

こんにちは 長野市ボランティアセンターさん
[\[トップページ\]](#) [\[登録情報変更\]](#) [\[お知らせ\]](#) [\[コンテンツ編集\]](#) [\[PushComへ戻る\]](#)

コンテンツ編集画面

コンテンツ自動生成

PushCom ID	engawa	*コンテンツURLのディレクトリ名として利用されます。
コンテンツ名	長野市版まちの放送局ひろば	
メインタイトル	そうだ、わたしも地区の住民ディレクターになろう	
サブタイトル	誰にでもわかる住民ディレクターガイドA to Z	
コンテンツの概要	「まちの放送局」ってなに？ 「住民ディレクター」ってなに？ あなたの疑問に全てはお答えできません。	
もくじページ背景画像	参照... *導入ナレーションのキャラクター背景となります。	
もくじページの画像下説明文	「まちの放送局」ってなに？ 「住民ディレクター」ってなに？ あなたの疑問に全てはお答えできませんが、ちょっとだけ活動の様子などを紹介します。	

コンテンツ自動生成

入力が終わったら「コンテンツ自動生成」をクリックします。

各項目は下記ページのように生成されます。

住民ディレクター

トップページへ戻る

長野市版 まちの放送局

- 長野市版まちの放送局ひろば
- ミクシィ
- コーディネート養成講座のみなたち
- よってって松代局
- 子創放送局
- 若槻アーカイブスTV

このコンテンツは私たちが 取り組みました

長野市ボランティアセンター

こんな活動です

この題材へのお問い合わせ

長野市版・まちの放送局

長野市版まちの放送局ひろば (更新日: 2010/05/27)

そうだ、わたしも地区の住民ディレクターになろう

誰にでもわかる住民ディレクターガイドA to Z

もくじ

(合計 9 件)

- 未分類 トピックス:1件
- [09/08/08]まちの縁側だよ全員集合レポート トピックス:17件
- 「まちの放送局」とは トピックス:11件

主催者名称 (参加者主催者管理ページ)

お問い合わせフォームへジャンプ 「メールアドレス」に送信される

「ホームページURL」にリンク

コンテンツ名

メインタイトル

サブタイトル

もくじ背景画像

もくじページの画像下説明文

ルビ編集画面

ルビを定義すると、ウェブページの文字に自動的にルビを付けます。

ただし、ルビの表示はブラウザのバージョンにより異なります。また、ルビはHTML (ウェブを記述する言語) の次バージョンでは廃止される見込みです。

[教材ページを見る](#)
(別ウインドウが開きます)

こんにちは なべくら高原・森の家さん
[\[ログアウト\]](#) [\[登録情報変更\]](#) [\[ルビ編集\]](#) [\[教材編集\]](#) [\[PushComへ戻る\]](#)

ルビ編集画面

PushCom ID buna *教材URLのディレクトリ名として利用されます。


管理団体名 なべくら高原・森の家

ルビ登録

- 飯山,いいやま
- 里山,さとやま
- 高原,こうげん
- 遊歩道,ゆうほどう
- 整備,せいび
- 宿泊,しゅくはく
- 主に,おもに
- 東北地方,とうほくちほう
- 南端,なんたん
- 位置,いち

ルビを付したい文字列、ルビを半角カンマ", "で区切ります。

ルビの自動付与の例



→画像表示 [\[オリジナル\]](#)
記録日: 2008/06/04 なべくら高原

なべくら高原・森の家

「なべくら高原・森の家」は、飯山市の鍋倉山のすそに広がる「なべくら高原」にある自然体験の施設です。森の家周辺には「ブナの里山こみち」などの歩きやすい遊歩道が整備されています。