

2004/11/25

山形県教育センター 平成16年度情報教育校内リーダー養成講座
「授業に生かせるソフトウェア・ハードウェア」

PushCornによる 「eポートフォリオ学習」



前川道博

東北芸術工科大学

未来のメディア環境

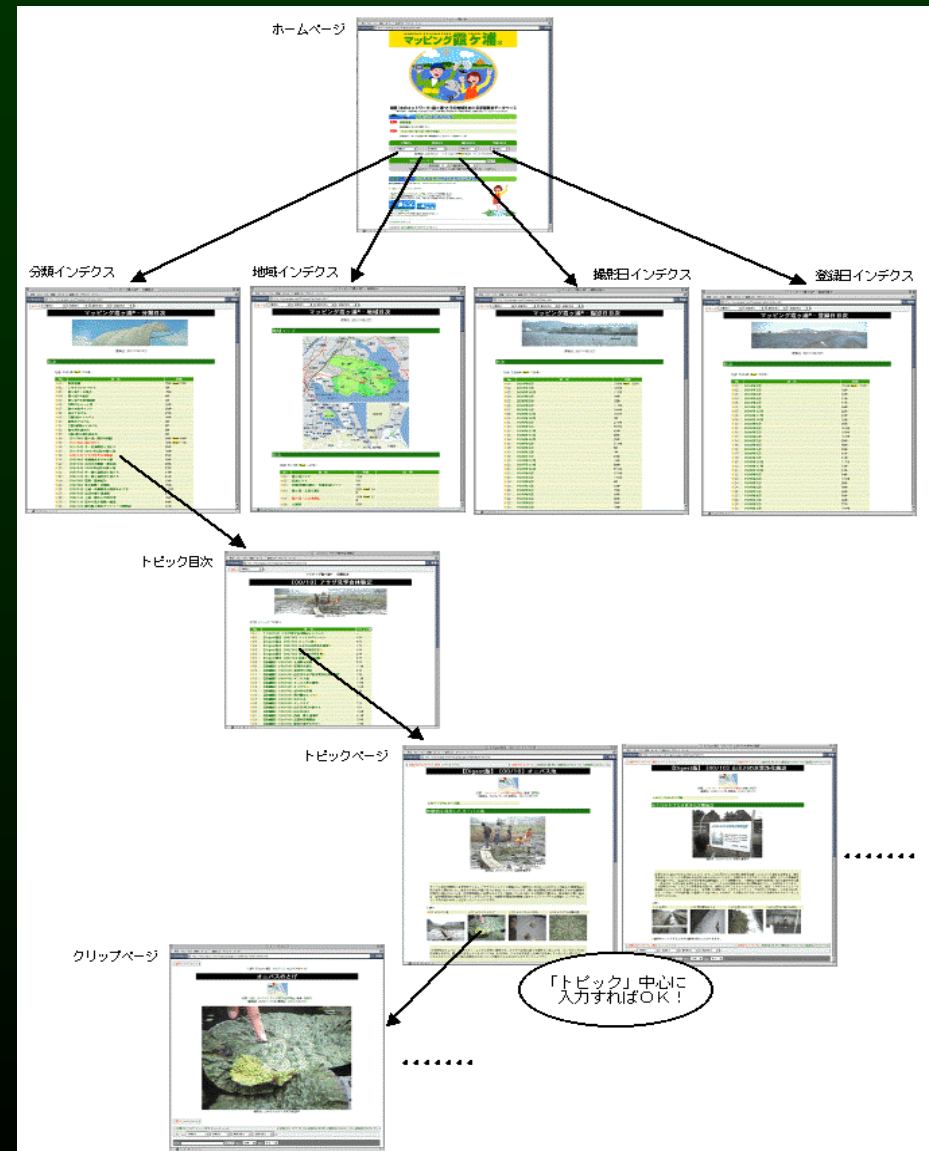
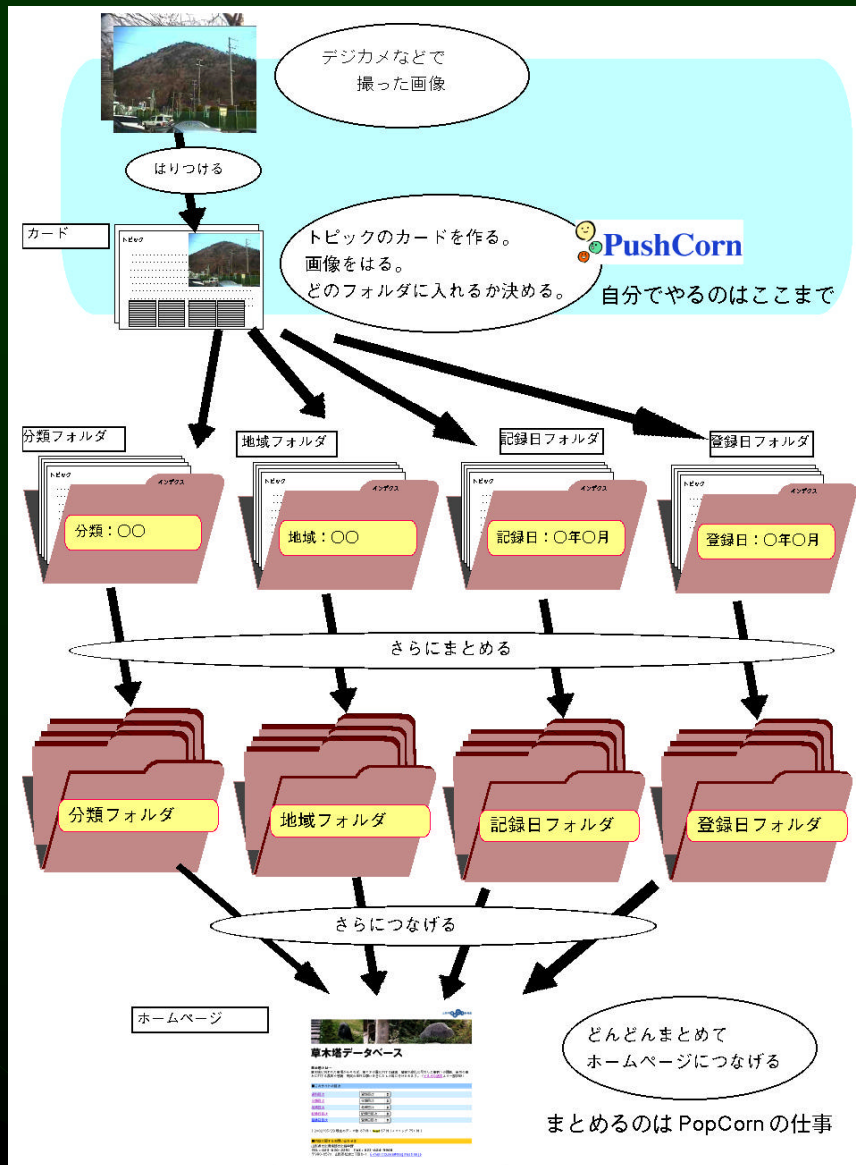
- 未来の望ましいコミュニティづくりを支援
 - 学校・家庭・地域をつないで情報発信・情報共有
- 林立するメディアを統合
- 豊かな生き方、豊かな社会を支援



eポートフォリオとは何か

- ❑ 学習のプロセスを記録しまとめ振り返る
- ❑ 電子化されてかさばらない
- ❑ 何十年でも蓄積できる
- ❑ 振り返りに役立ち「自分」が見える
- ❑ 「興味」「思考」を育む最良の学び方

eポートフォリオの概念と構造



eポートフォリオ事始め「マッピング霞ヶ浦*」

MAPPING KASUMIGAURA* 霞ヶ浦* マッピング霞ヶ浦*

湖際(水のネットワーク)霞ヶ浦*とその地域をめぐる学習素材データベース
学校の教材、地域学習などにお役立て下さい。
教育目的であれば本サイト掲載の画像はご自由に転載していただいてかまいません。

1997年～

20ページ

6万ページ



「取り壊される古遺構」New! 霞ヶ浦からまた一つ姿を消す歴史的な遺構

トピックス&お知らせ

新着情報 New!	新着情報はこちらから御覧下さい。
[04/06]漫遊茨城・那珂湊～河沼	河沼・霞ヶ浦の北の玄関(近日公開)
[04/06]霞ヶ浦湖岸線・右岸	霞ヶ浦の南岸・土浦～美浦～東町(近日公開)
[04/03]霞ヶ浦環境センター見学	建設工事現場の様子を見学
[04/03]初春の霞ヶ浦、開業まであと1年のTX	霞ヶ浦・日常のスナップ、つくばエクスプレス(TX)の周辺

[分類:03/12:沖宿]へ戻る | << | >> [分類:03/12:沖宿] | 地域(*田 村 町) | 撮影日(2003/12) | 登録日(2004/01)

[03/12] 沖宿一号揚排水樋管



分類: [03/12]霞ヶ浦画像集:沖宿～手野 地域: 土浦市田村町
(登録日: 2004/01/12 更新日: 2004/06/21)

このページのLサイズ版



→画像表示 [Lサイズ] [オリジナル]
撮影日: 2003/12/30 土浦市田村町

オリジナル画像(2592×1944ピクセル)を見る

湖岸の至るところにある樋管。実はこれらの一つ一つに名前がついています。この樋管は沖宿一号揚排水樋管。樋管のあるところの陸側にはポンプ小屋(機場)があります。湖岸を訪れる者にとっては通るべのようなものです。この機場が土浦市田村町と沖宿町の境界の目印でもあります。機場は田村側になるようです。デジタルカメラの威力をちょっと感じるのには樋管の銘板がくっきりと視認できることです。昭和56年(1981年)3月竣工ですか。もうこういう湖岸の構造に変わってから20年以上も経過したわけですね。

ここで注目したのは波の寄せ方と湖水の色。コイの大量死が報道される前から霞ヶ浦の湖水が赤濁、あるいは白濁に見えるという話を聞いていました。この日の湖水もそのように見えます。

かゆいところに手が届く PopCorn/PushCorn

サイト自動生成エンジン「PopCorn」



自然や社会を記録
体験的に楽しく学習

大量の素材も楽々自動生成
画像・動画・音声など

数百...
数千...
数万...

PopCorn



レイアウト不要
ページ構成を自動的に編成
相互的な関連づけを自動化
大量の素材を扱っても時間がわずか
何度でもやり直しが可能

PushCorn



コンピュータが苦手な人には
PushCornで一つ一つ簡単な
入力をするとうPopCornに連動
して「はい、出来上がり！」

画像・動画・音声など



複雑な関連づけ（リンク）
を完全自動化

誰でも使えるツール「PushCorn」

eポートフォリオ支援ツール「PushCorn」

● [トップページ](#)

● [PushCornとは](#)
● [PushCorn記録](#)

< ユーザ事例集 >

● [PushCornユーザ](#)
● [PopCornユーザ](#)

< 開発WG >

● [PopCorn\(ツール\)](#)
● [ワーキンググループ](#)
● [メンバーリスト](#)

< eコミュニティ >

● [やまがたネット](#)
● [ひがしねネット](#)
● [かすみがうら*ネット](#)
● [わが町発見P](#)
● [いばらきI3ネット](#)
● [楽しく協働学習](#)
● [国文祭やまがた](#)
● [e研究室/前川研究室](#)
● [PopCornと市民参加型ネット](#)



PushCornは「eポートフォリオ」作りをアシストするツール(アプリケーションサービス)です。さまざまなニーズに幅広くご利用いただけます。



eポートフォリオ

「eポートフォリオ学習」はITを活用してこそ楽しく面白くなります。加えて「eポートフォリオ」です。興味・関心のあるテーマは自分の中から湧いて出てくるものです。誰もが見つけたいテーマを「eポートフォリオ」でそれを後押しします。学校教育、生涯学習、コミュニティ作り、教材開発

- エル・ネット「オープンカレッジ」講座・放送決定
「eポートフォリオ入門～IT活用で生涯学習を～」
※インターネットのモジュールコンテンツ(本)
- 東北芸術工科大学公開講座(インターネット)
「『eポートフォリオ』を作ろう!～PushCornでま

学習意欲を無限大に
変えるメディアの支援

<http://www.mmdb.net/pushcorn/>

PushCorn入力 自動生成

This screenshot shows the PushCorn web editor interface. It is titled "PushCorn - カード編集" and includes a navigation menu with "Top", "サイト選択", "サイト編集", "カード選択", and "カード編集". The main content area is divided into four sections:

- 1 画像などのファイル:** A section for selecting images, currently showing a photo of a traditional Japanese building.
- 2 説明文テキスト:** A text input area containing detailed information about the building, including its location (岩間町・堀家住宅) and date (2003/03/16).
- 3 サブタイトル:** A field for entering a subtitle, currently containing "ビデオクリップ".
- 4 メディアクリップ:** A section for selecting video clips, showing a grid of video thumbnails.

The interface also includes a sidebar with navigation links and a status bar at the bottom.



This screenshot shows the generated web page titled "市民参加型ネット「かすみがうら*ネット」". The page features a blue header and a main content area with the following elements:

- 重要文化財・岩間町の堀家住宅:** The main title of the page, indicating the featured location.
- カテゴリ:** Information about the category and date, including "2003/03/16" and "2003/05/17".
- Image:** A large photo of the traditional Japanese building, matching the one in the editor.
- 説明文テキスト:** The same detailed text from the editor, describing the building's history and significance.
- ビデオクリップ:** A section titled "ビデオクリップ" (8件) featuring a grid of video thumbnails, including the same thumbnails from the editor.

The page also includes a sidebar with navigation links and a status bar at the bottom.

子どもがつくるHP 1998/03 ~

- これまでの学校のホームページは？
 - 先生が児童の学習成果をまとめて公開
 - 学習のプロセスに直接活かすことができない
- 仮説
 - PopCornの手順を隠蔽すれば子どもでも楽しみながら情報を直接発信できる
 - 子どもが使えるツールは大人も使える
- 検証
 - 山形十小の児童による
「芸工大探検」「十小しょうかい」

新「PushCorn」 2003/03初披露

- 開発者とエンドユーザの直接交流・意見交換
- 地学連携：東根インターネットクラブ

1月 10円 定価3007円 (本体価格2864円・消費税143円) 朝刊100円・夕刊50円 (消費税込み) 第4 | 944号 (20)



Webサイト自動生成ツール「PushCorn」の試験運用評価を行ったワークショップ
＝東根市

ホームページを作るに、と拔えないが、同グループは通常のソフトが必要。デジタルカメラの画生成されるPopcornは、ある程度熟練しない。像などを入力するだけで、ホームページが先、東根市内で開催された。

東北芸術工科大学環境研究室などのワーキンググループが産学連携プロジェクトとして開発に取り組んで来た。Webサイト上で簡単にホームページが作れるサイト自動生成ツール「PushCorn」ワークショップが、このように、試用段階に入り、運用評価のためのワークショップが先、東根市内で開催された。

「生成ツール」が試用段階 自動化、汎用性高める

HPづくりより簡単に

芸工大などのグループ

を開発、サイト上で無料提供して来た。「PushCorn」は、「ポップコーン」を初心者にも手がかりが特長。画像の圧縮処理なども自動化されている。ワークショップは、メディア環境研究室講師の前川道博さんが、東根インターネットクラブ(伊勢博会長)を対して伊勢会長宅で開催。前川さんの説明を受けながらメンバー10人がそれぞれ新たなサイト作りを体験した。

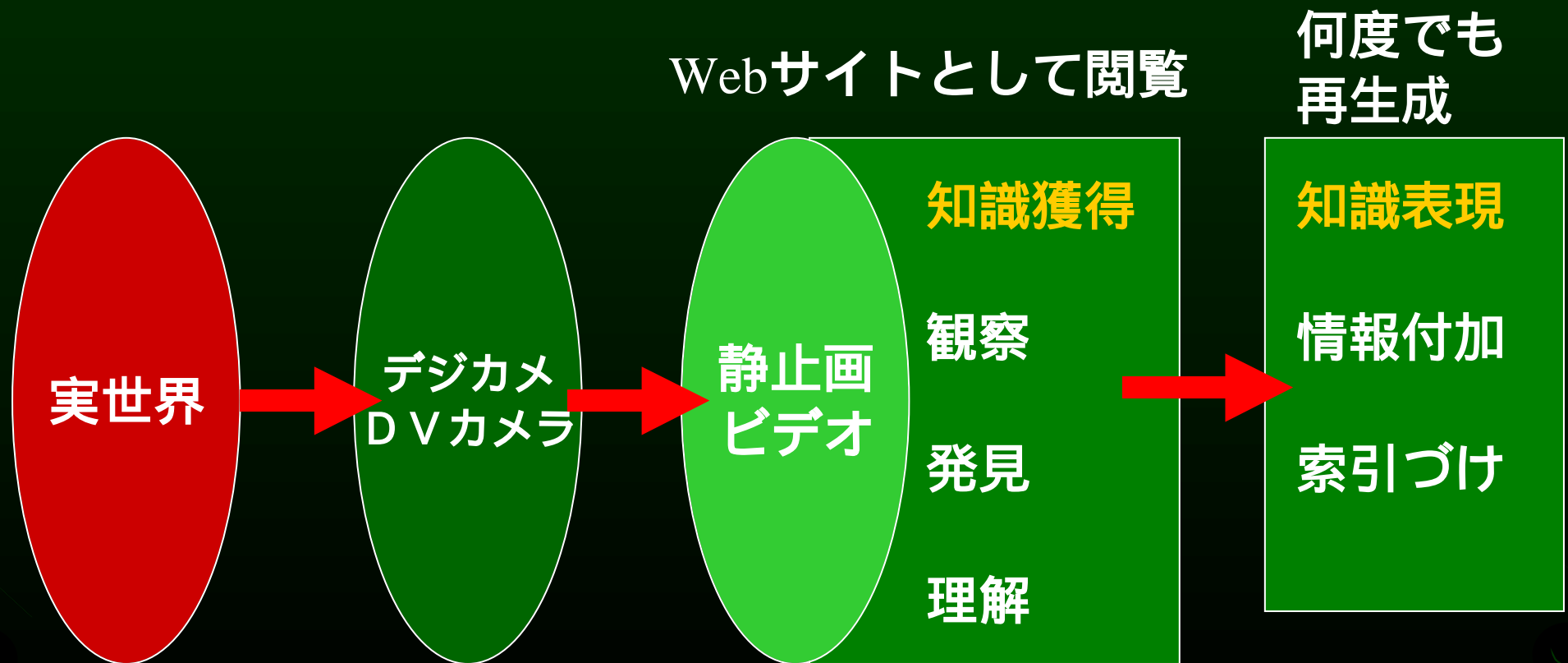
前川さんは「PushCorn」が実用化されれば地域や学校、企業などで「簡単に扱える汎用性(はんようせい)を高めた、国内でも例のない画期的なツールとなる。特に、専用ソフトがページを丹念に作り上げていくの比べ、「PushCorn」は画像の種類や撮影場所、日時といった「インクレス(インクレス)情報」を画面上の案内に従って登録していただくだけで、何もしなくても自分のサイトが自動的に構築でき、追加や削除も簡単にできる。わいわい楽しめながらホームページが作れるようになる。IT講習会受けた中高生などにも、たまたま楽しみとなるはず。ツールが出来ると、ワークショップやセミナーで、市民参加型イベント運営を商業ベースの甘めなど大きな可能性を秘めたプロジェクトになる」と語る。「PushCorn」ホームページのアドレスは、http://www.mindnet.jp/pushcorn/



転載元：山形新聞2002/03/18(月)朝刊20面
この記事は、山形新聞社の許可を得て山形新聞から転載したものです。記事の著作権は全て山形新聞社に属します。当サイトからの無断転載はできません。ご了承ください。

プロセスを重視した学習

- 連続した時空間の離散化により、実世界への新たな認識が誘発される



学習プロセス = 制作プロセス

実世界

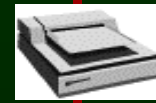
実世界の文物・風物など



資料



デジタルカメラやDVカメラ



スキャナ

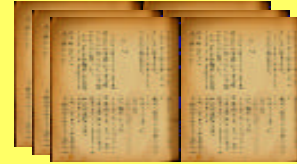
観察・調査

素材

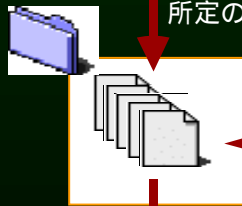
素材（デジタル画像）



素材（デジタル画像）



所定のフォルダに格納



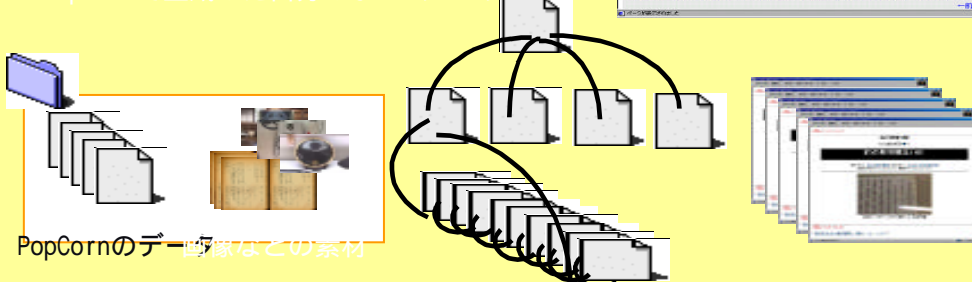
PushCornで画像の説明文
などを入力

PushCorn・PopCorn



Webサイト

PopCornで生成した自分のホームページ



情報付加
関連付け

学習成果

エル・ネット「オープンカレッジ」講座 「eポートフォリオ入門」

東北芸術工科大学公開講座

IT活用で生涯学習を
80倍面白くする方法
eポートフォリオ入門

全2回

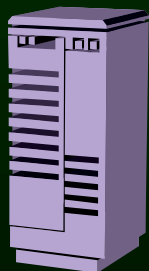
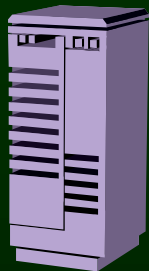
高等教育情報化推進協議会



2004年9月4日、9月11日初回放送
インターネットにも公開

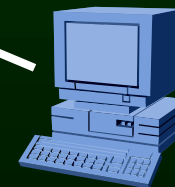
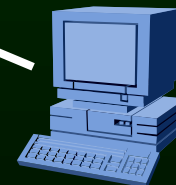
東北芸術工科大学公開講座 「eポートフォリオを作ろう！」

インターネット市民塾



PushCornサーバ (やまがたネット)

インターネット
全国から受講可能



全国の受講生

2004年10月～2005年3月
インターネットを使った実習講座

国文祭情報レポーター



IT活用で実践・実力養成!

国文祭 2003.10
やまがた
サポーターズ

検索履歴 目次

- 国文祭 イベント
- 国文祭グッズ
- オープニングパレード
- くらしミュージアム
- その他
- サポーターズ
- サポーターズの活動
- オープニングパレード
- 国文祭レポーター
- 国文祭・練習
- 国文祭・練習
- 8/8 事業説明会
- 8/9 事業説明会

トップへもどる

国民文化祭(山形県) - 分類

(更新日: 2003/10/10)

目次

(合計 64件 [New] 54件)

No.	項目	件数
▼01	未分類	4件 / [New] 4件
▼02	サポーターズの事前活動	17件 / [New] 7件
▼03	オープニングパレード	18件 / [New] 18件
▼04	開会式・オープニングフェスティバル	1件 / [New] 1件
▼05	くらしミュージアム	16件 / [New] 16件
▼06	創作オペラ	1件 / [New] 1件
▼07	その他	2件 / [New] 2件
▼08	国文祭・練習	1件 / [New] 1件
▼09	国文祭レポーター	1件 / [New] 1件
▼10	山形温泉文化	2件 / [New] 2件
▼11	山形の芸術	1件 / [New] 1件

分類: その他 地域: 天童市
(2003/09/30 更新日: 2003/10/10)

2003/09/30 天童駅前

変わり種?の紅太郎を発見。
何となく「紅太郎」。
真ん中まわいとして、雨降まいか?がなんもか?
期間中はありそうだから、天童駅東口ロータリーまで足音はこんでみては?
(予定しないのとびてしまいそう)

分類: オープニングパレード 地域: 山形市
(2003/10/08 更新日: 2003/10/10)

2003/10/04 オープニングパレード開始

2003/10/04 七日町1丁目

第18回国民文化祭・やまがた2003のトップを飾る七日町1丁目市役所前までのオープニングパレードが盛大に始まりました。
開会式には文化庁代表の挨拶後、天童市代表の挨拶として、関係者代表によるテープカット。
国民文化祭イベントがYAGGによるファンクアーレ演奏でパレードの幕が華々しく開かれました。
【オムニ】方式: 出発団体は一定時間ステージでパフォーマンスを披露した後、次のステージに一緒に移動するといつ独自の方式で、観客の目線も最初から最後まで目の前でパレードを楽しむ事が出来ます。

学校HP運用のチェックポイント

□ 校務として

- 教員の皆が使えるか
- 教員が「面白さ」を感じられるか
- 校務の時間内で使えるか
- HP担当が変わっても引き継げるか

□ 授業運営

- 子どもの主体的な学び（自己開発）を支援できるか
 - 学習に専念、興味の発見・育成、自己との対峙、相互啓発
- 子どもの学習状況を把握できるか
- 子どもの成長を評価できるか

東根市立高崎小学校

- 2001年、ホームページビルダーでHP作り
- 2002年、PushCornで「キッズハウス」等
 - 教員自身のeポートフォリオ（授業の記録）
 - 知識や思考の共有
 - 学習の説明責任（保護者に対して）
- 2004年、PushCornで全校的取り組み
 - ADSL接続を機に
 - 校内でのコラボレーション 得意な教員、苦手な教員

高崎小学校の特色

- 保護者の了解、保護者のニーズ
- インターネット公開により住民の参画を誘発
- 義務でない「面白さ」のある教育
- 振り返り学習が主眼、あくまでツールは手段

滋賀大学教育学部附属養護学校

以前から「チャレンジキッズ」でIT活用を実践

2003年、教員の自己啓発にPushCorn導入

校内にPushCornサーバを立ち上げ

子どもの振り返り学習にPushCornを適用

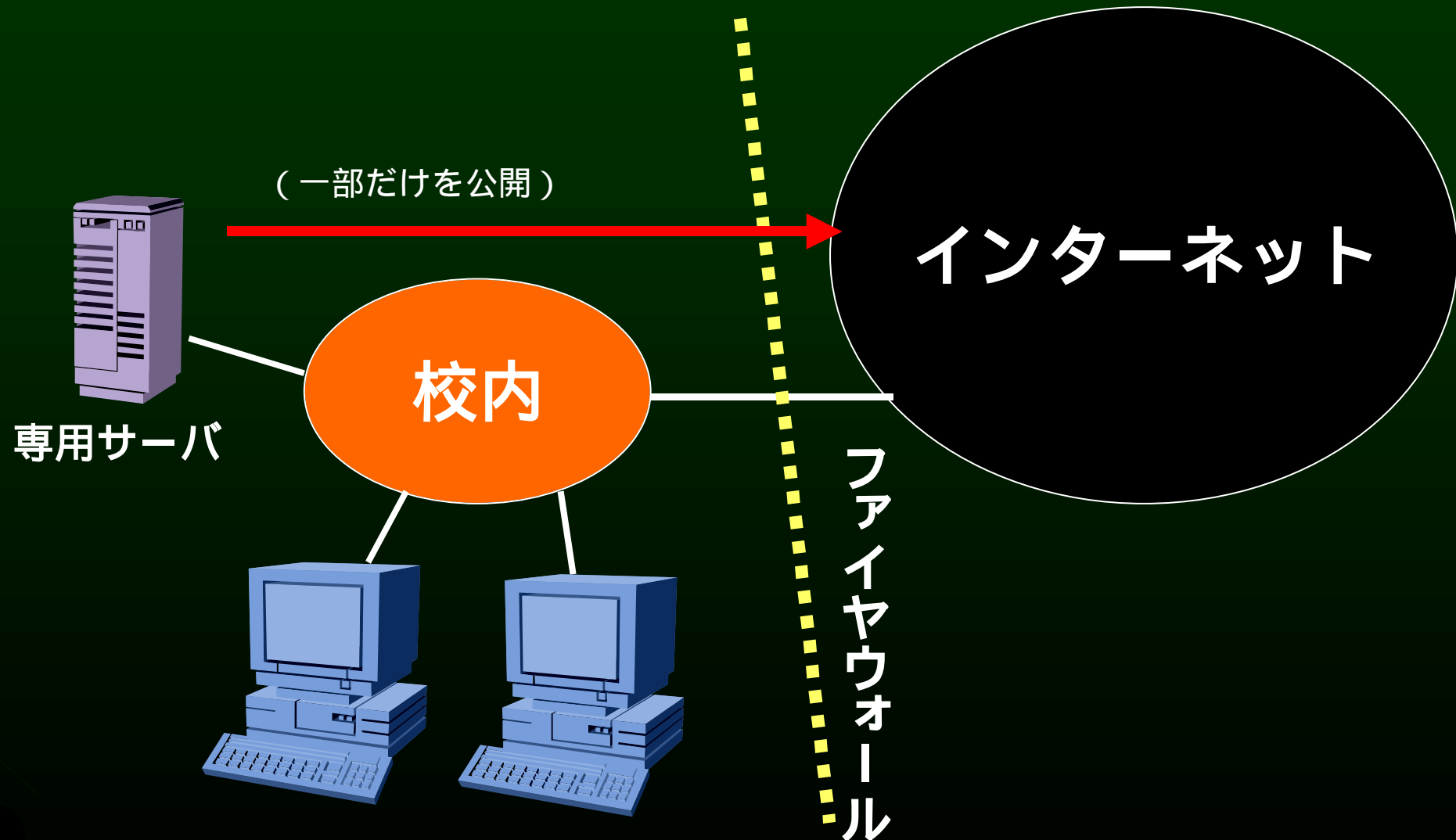
記憶障害をPushCornが補い、本来の能力を引き出せることを発見

西川町の地域アーカイブ

- 行政と地域の人が教材を提供
 - 2003年度 石碑石仏、民俗資料館（昔の民具）
 - 2004年度 山菜学（郷土料理）
 - ...
- 学校で地域学習の教材として利用
 - 教材を通じて地域を理解
 - 子どもたちを地域へ誘う

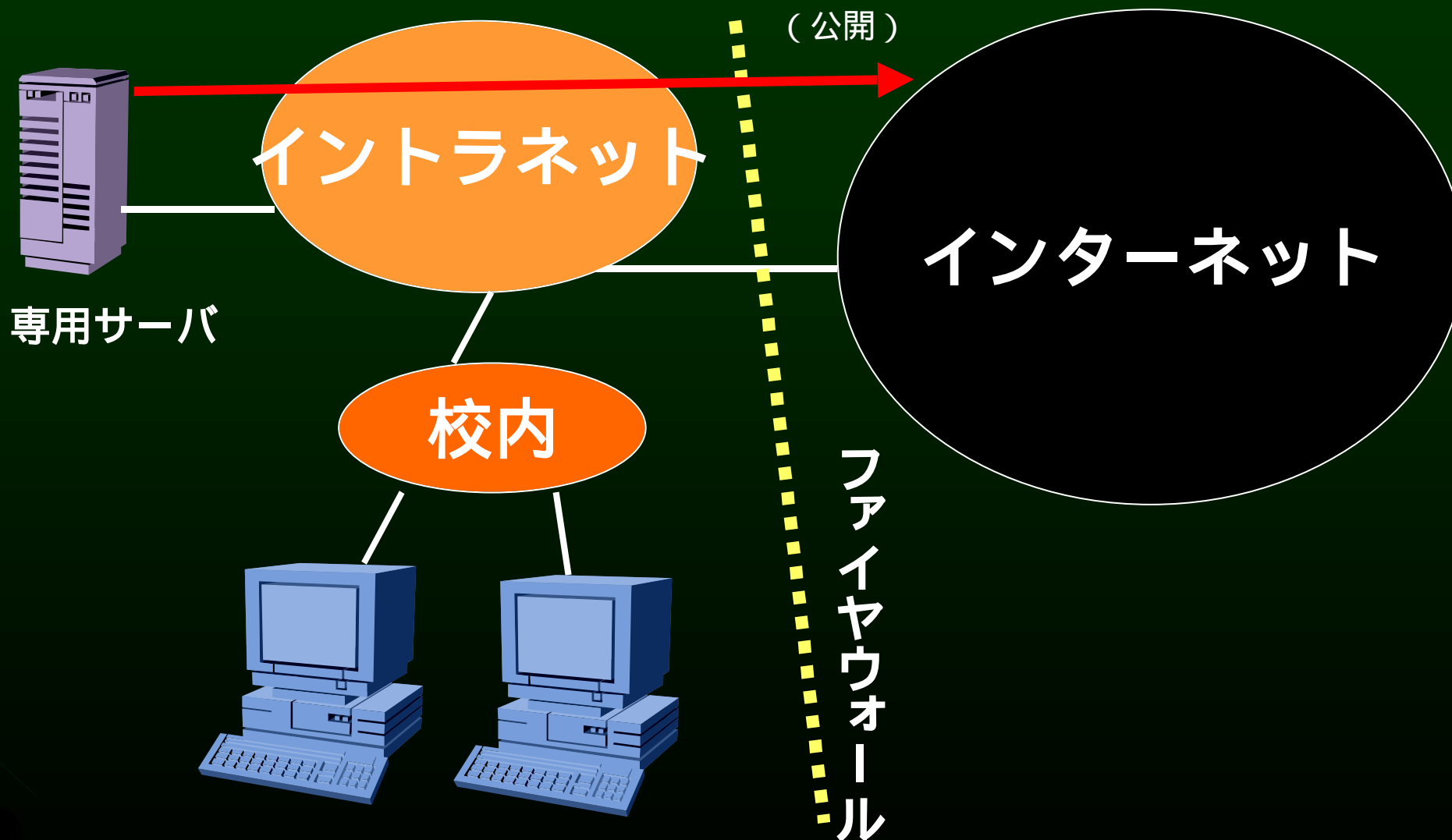
導入形態 1 : 校内 LAN にサーバ

□ (例) 滋賀大附属養護学校



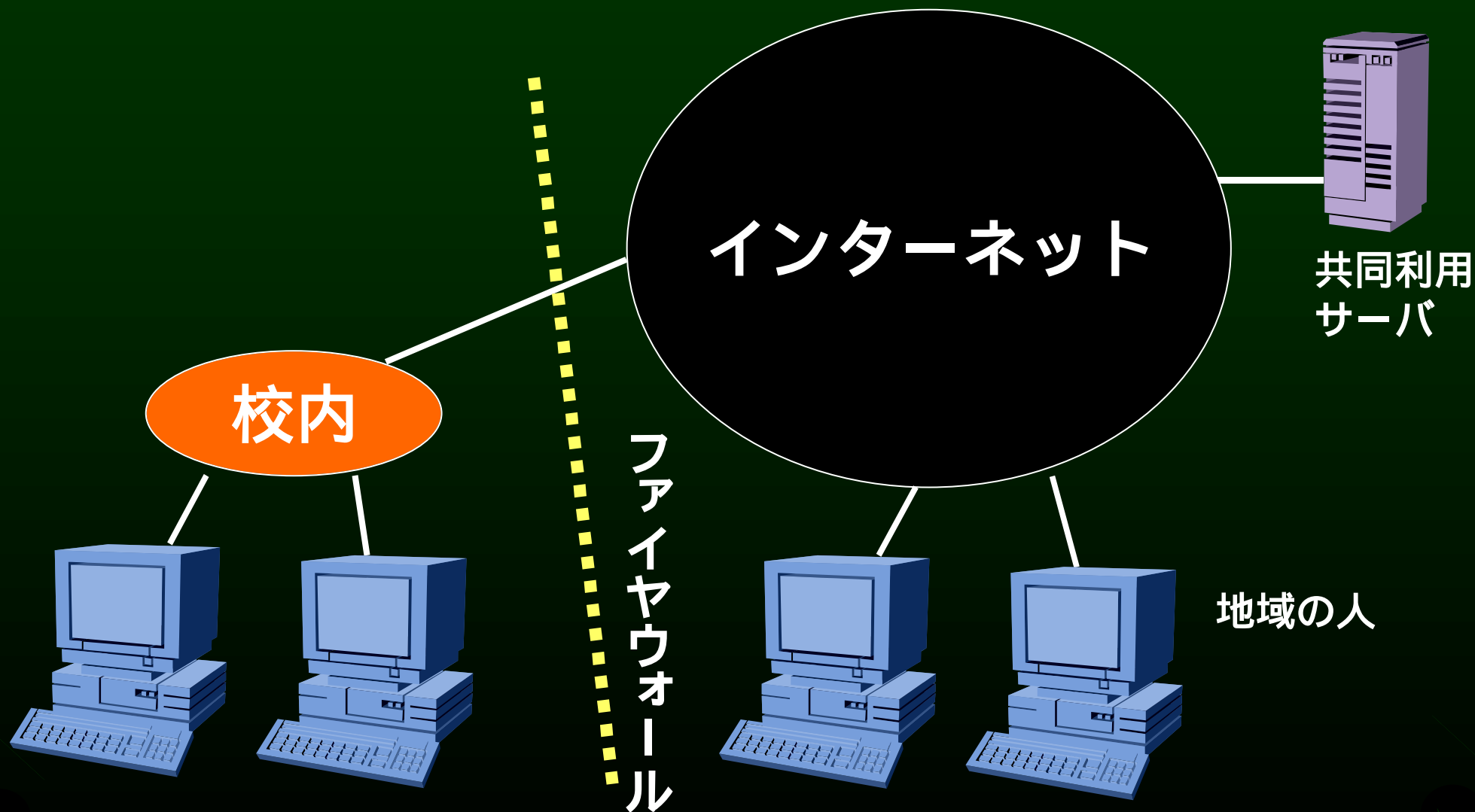
導入形態 2 : 行政イントラにサーバ

□ (例) 兵庫県篠山市



導入形態 3 : 共同利用サーバ

西川町 + やまがたネット



Information

コンタクト：前川道博（東北芸術工科大学）

E-mail: maekawa@mmdb.net

PushCornユーザID 年度末まで無償提供

東北芸術工科大学 + やまがたネット

2005年4月～ やまがたネット独立運用

参考サイト

PushCorn <http://www.mmdb.net/pushcorn/>

eポートフォリオ <http://www.mmdb.net/eport/>