

平成25年度

学校保健委員会



日時 平成25年8月23日（金）

午後7時より

場所 天童市立長岡小学校 会議室

平成25年度 学校保健委員会構成員 (敬称略)

学 校 医	内 科	菅原 一彦
	耳 鼻 科	櫻井 秀一郎
	眼 科	高橋 篤子
	歯 科 医	五十嵐 郁子
	学校薬剤師	井上 秀子
P T A 四 役	P T A 会 長	荒木 新次
	P T A 副 会 長	奥山 佳代
	〃	大江 祥子
	〃	原田 忠幸
	P T A 幹 事	信田 範子
	〃	門間 信二
	〃	谷川 宏美
	P T A 監 事	齋藤 裕太
	〃	矢萩 美智
学 年 委 員 長	1 学 年	海谷 雅之
	2 学 年	青山 真一
	3 学 年	黒澤 祐二
	4 学 年	岡崎 国仁
	5 学 年	松田 孝
	6 学 年	鍵水 京蔵
学 校 教 職 員	学 校 長	山澤 勉
	教 頭	柏倉 充
	教務主任	鈴木 伸治
	保健主事	長谷部 恵
	給食主任	佐藤 美智子
	生徒指導主任	宮坂 恵子
	体育主任	軽部 一敏
	養護教諭	熊谷 薫

学校保健委員会会則

天童市立長岡小学校

第1条 本委員会は、天童市立長岡小学校学校保健委員会と称する。

第2条 本委員会は、学校における学校保健の課題を検討し、その実績を推進するための研究協議と連絡調整を行う。

第3条 本委員会の任務は次のとおりとする。

- (1) 学校保健・安全事業の計画について
- (2) 児童の体位・体力の向上について
- (3) 児童の疾病異常の対策について
- (4) 児童の健康生活の指導について
- (5) 校内の施設の改善及び拡充について
- (6) 地域の保健・安全的環境整備について

第4条 本委員会は、学校医、学校歯科医、学校薬剤師、保護者代表、学校職員その他の関係機関の代表をもって構成する。

- (1) 学校医 内科医、耳鼻科医、眼科医、歯科医
- (2) 学校薬剤師
- (3) 保護者代表 PTA会長、PTA副会長、PTA幹事、PTA監事
学年委員長、その他（地域・保護者の代表は随時）
- (4) 学校職員 校長、教頭、教務主任、保健主事、給食主任、体育主任、
生徒指導主任、養護教諭
- (5) その他（随時）天童市教育委員会、天童市保健福祉職員

第5条 本委員会の任期は1年とし、校長がこれを委嘱する。

第6条 本委員会には、次の役員を置く。

- (1) 委員長（1名） 本会を代表し、会務を総括する。
- (2) 副委員長（1名） 委員長を補佐し、委員長事故あるときは、これを代表する。
○委員長・副委員長については、会員の互選とする。
- (3) 事務局（保健主事・養護教諭）を学校に置き、本会の企画運営にあたる。

第7条 本委員会は、定例会を1回開くことを原則とする。

また必要に応じて、委員長は本委員会を開くことができる。

第8条 本委員会は、次の簿冊を備える。

- (1) 委員会名簿
- (2) 記録簿
- (3) 会則

第9条 本会則は、本委員会の協議より改廃することができる。

（付則）本会則は、平成5年11月5日より施行する。

本会則は、平成23年8月26日より施行する。

平成25年8月23日(金)

平成25年度

学校保健委員会

次 第

進行：体育主任

記録：給食主任

- 1 開会のあいさつ(教頭)
- 2 校長あいさつ
(委嘱状についての紹介も含む)
- 3 PTA会長あいさつ
- 4 自己紹介
- 5 座長選出
- 6 報告および協議 (座長：)
 - ① 健康診断の結果等について(養護教諭)
 - ② 体力・運動能力について(体育主任)
 - ③ 25年度さわやか週間カードの結果について(保健主事)
※小グループによる話し合いと全体発表
- 7 各校医からのご指導とご助言
- 8 お礼のことば(校長)
- 9 閉会のあいさつ(教頭)

1, 健康診断の結果等について

(1) 発育状況

* 県・全国は、平成24年度の平均値である。

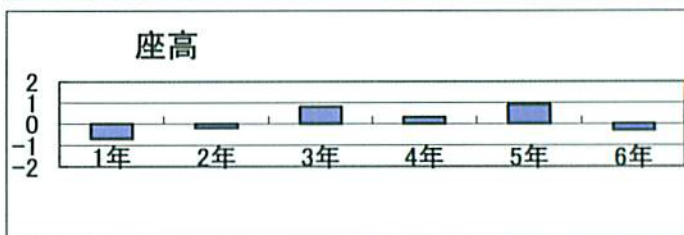
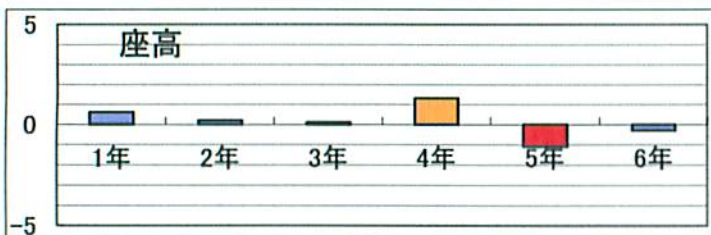
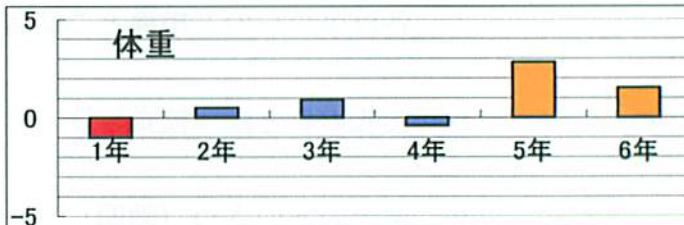
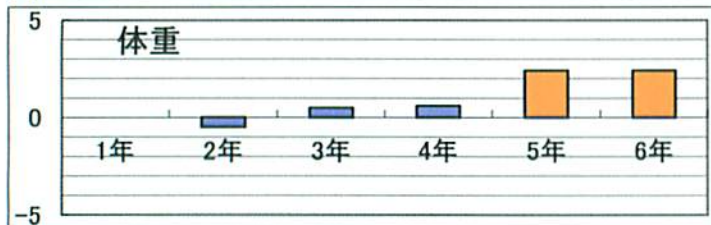
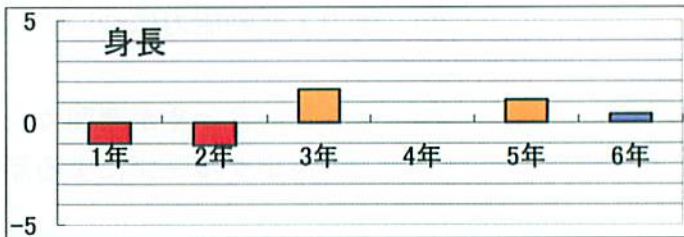
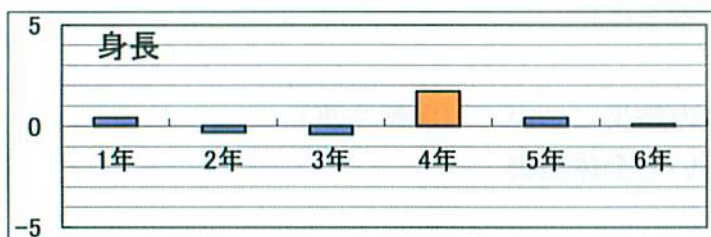
性別		男子			女子		
学年／項目		身長	体重	座高	身長	体重	座高
1年	本校	116.9	21.3	65.4	▲114.6	▲19.9	63.7
	県	117.2	21.9	64.8	116.3	21.7	64.7
	全国	116.5	21.3	64.8	115.6	20.9	64.4
2年	本校	122.1	23.5	67.8	▲120.5	24.0	67.1
	県	123.3	24.7	68.0	121.9	24.1	67.6
	全国	122.4	24.0	67.6	121.6	23.5	67.3
3年	本校	127.8	27.6	70.4	◎129.0	27.2	70.4
	県	129.1	28.5	70.8	127.7	26.7	70.2
	全国	128.2	27.1	70.3	127.4	26.3	69.6
4年	本校	◎135.3	31.1	◎73.9	133.4	29.5	72.9
	県	134.1	32.3	73.0	134.1	30.7	72.9
	全国	133.6	30.5	72.6	133.4	29.9	72.6
5年	本校	139.3	◎36.4	▲73.8	◎141.2	◎36.8	76.7
	県	139.9	35.5	75.5	140.7	34.7	76.1
	全国	138.9	34.0	74.9	140.1	34.0	75.8
6年	本校	144.9	◎40.6	77.2	147.1	◎40.4	78.9
	県	146.3	40.4	78.5	147.4	39.8	79.7
	全国	145.0	38.2	77.5	146.7	38.9	79.2

◎: 県平均値を大きく上回る(1cm・1kg) ▲: 県平均値を大きく下回る(1cm・1kg)

結果 身長・・・4年男子、3・5年女子は大きく上回っている。1・2年女子が大きく下回っている。
 体重・・・5・6年男子、5・6年女子が大きく上回っている。1年女子が大きく下回っている。
 座高・・・4年男子が大きく上回り、5年男子が大きく下回っている。女子は平均である。

男子

女子



(2) 疾病異常

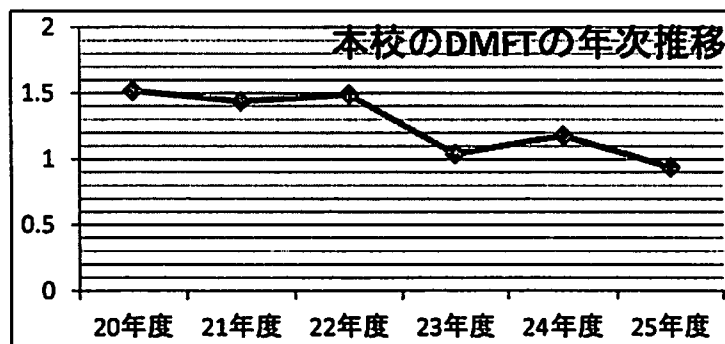
① 高い罹患の疾病・異常

		男子		女子		
		本校%	県平均%	本校%	県平均%	
1	う歯		65.3	63.6	64.2	59.5
		処置完了	30.1	32.9	37	31.4
		未処置	35.2	30.7	27.2	28.1
2	視力異常0.9以下	25.6	26.5	32.1	31.3	
3	鼻・副鼻腔炎	22.4	18.6	14.2	11.4	
4	肥満	6.8	3.4	4.3	2.0	
5	眼の疾病異常	1.4	6.2	0.6	5.3	

本校は、平成20年度より、「歯みがき強化指定校」として活動してきた経緯がある。念願のDMFTの1.0以下となった。

② 健全歯とDMFTの年次推移

	健全歯%	DMFT
平成25年度	35.25%	0.94本
平成24年度	34.9	1.18本
平成23年度	34.7	1.04本
平成22年度	30.6	1.49本
平成21年度	19.7	1.44本
平成20年度	12.8	1.52本



* DMFT: 一人平均 永久歯のむし歯経験本数(本来は12才: 中学1年を比較する)

結 果

○健全歯の割合も、年々高まっている。

○DMFTもよい傾向にあり、むし歯予防の意識が高くなりつつある。

▲本校の男子「未処置者」の割合が県の平均と比較して高い。

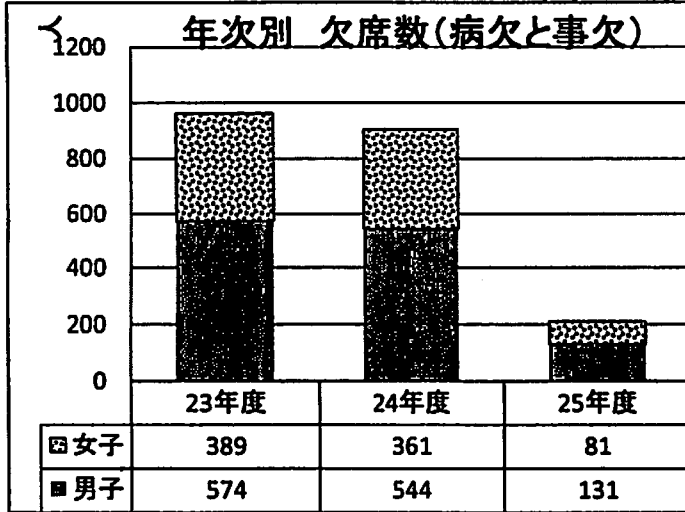
▲中学年・高学年になるにつれ歯肉炎が少しずつ多くなっていく傾向にある。

課 題

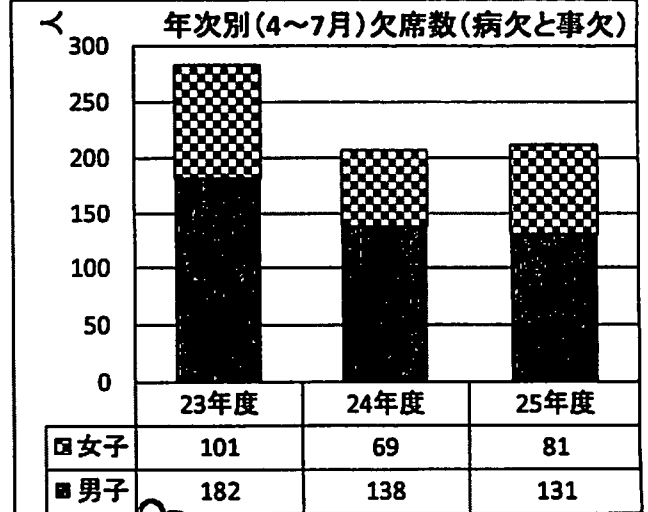
◇「未処置者」の数値を減らしていくように、医療機関受診を勧めていく。

(3) 欠席状況と保健室利用状況

グラフ3



グラフ4



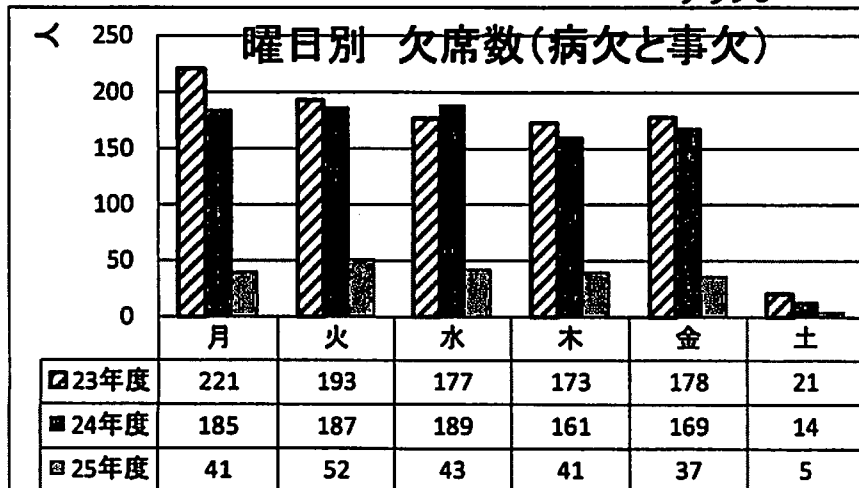
◎一日平均の欠席数

	欠席数	皆出席日数
23年度	4.7人	4回
24年度	4.4人	9回
25年度	? 今のところ2.8人	7回

皆出席日数は、4~7月の期間が多くみられた。今年度は4月に集中しており、子どもたちの意欲が感じられる。

グラフ4の4~7月の欠席数を比較してみると、24年度は激減している。グラフ3の年間通しての変化は減少傾向にある。

グラフ5



◎一日平均の保健室利用者数

	外科的処置	内科的処置
23年度	7~8人	5~6人
24年度	6~7人	4~5人
25年度	6~7人	3~4人

4~7月はケガの処置が多い。冬期間は、内科的な処置が多い。

「わくわくと登校」
 「にこにこ下校」
 「話を聞く」
 「あいさつ」
 「そうじ」
 「いっぱい遊ぼう」
 校長先生のことが
 子どもたちの心に

(4) 健康教育活動

本校の重点課題

- ①「さわやか週間」の結果から、生活習慣を整えていけるよう推進活動を保護者の協力を得ながら行っていく。
- ②歯科保健学習・保健指導をとおして、むし歯予防を推進していく。また、保護者との協力の下、歯科治療の徹底を勧めていく。
- ③児童が元気に休まずに通学できるよう、担任と協力しながら児童の健康状態を把握する。
- ④その他 健康教育活動

具体的対応策

① について

- ・「早ね・早起き・朝ごはん」の推進活動を行う。
- ・健康だより「元気な子ども！」などで児童の実態を各家庭に知らせ、生活改善を呼びかけていく。
- ・学級活動の時間などを利用し、生活の振り返りなどを行う。
- ・児童委員会活動を活用し、児童全体に呼びかけるような活動を実施していく。



「さわやか週間」の結果

保健主事の軽部先生が、学年ごと集計結果をお知らせしました。

*1~3年生では、9時以降に寝ている人が約半分

*4~6年生では、10時以降に寝ている人が6割



体の中には、「体内時計」が組み込まれていて、朝、太陽の光を浴びるとからだが目覚めるようにできています。



「睡眠の大切さ」を健康委員会の人たちが劇にして発表しました。

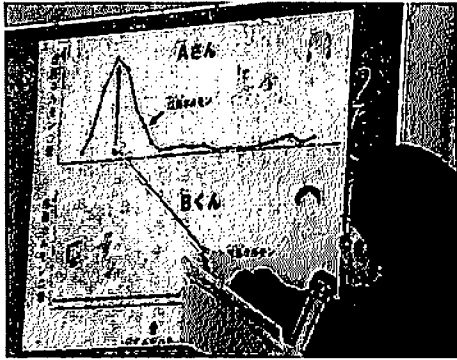
A：あー、ねむい！

B：ぼくも～。

C：どうして？

A：昨日、テレビを見ていたから・・・。

B：ゲームもしたし・・・



早く寝るとどんな良いことがあるのでしょうか？
夜9時頃に寝た人は、夜中ぐっすり寝ている間に『成長ホルモン』が出て、体を成長させてくれます。夜中の12時過ぎに寝た人は、『成長ホルモン』が出る時間が過ぎてしまっているため、少ししか出ません。

他に、寝ている間に栄養が体中に行き渡り、疲れた体（筋肉や内臓）が元気になります。「脳」が休まりすっきりします。

「睡眠」は人間にとって、とても大切です。

② ついて

- ・ 歯科校医 五十嵐先生のご協力の下、定期外歯科検診（11月）や歯科保健指導（4年生）をしていただいた。
- ・ 給食後の「歯みがきタイム」「歯みがき強化週間」を実施している。
- ・ 治療の徹底を呼びかけていく。



むし歯の原因を確認しましょうね。歯垢＝プラークを取り除くために「歯みがき」はとても大事です。自分の歯並びにあった歯みがきの仕方を覚えていきましょう。

③ その他の健康教育活動

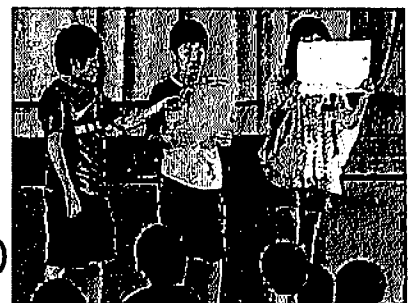
たばこの害を知ろう（5年）



交流給食



健康委員会よりお便り発行



手洗い・感染予防（1年）



薬物乱用防止教育（6年生）



食育指導（1の2学級活動）



2. 体力・運動能力について

(1) 体力・運動能力の結果について

平成25年度体力・運動能力テスト調査結果（男子）

		握力 (kg)	上体起こし (回)	長座体前屈 (cm)	反復横とび (点)	20mシャトル ル	50m走 (秒)	立ち幅跳び (cm)	ソフトボール 投げ(m)
1年	長岡小	9	11.2	31	26.8	18	11	114.9	9.31
	県	9.4	12	25.4	26.9	19.1	11.6	113.9	8.9
	全国	9.4	11.3	25.9	27.6	18.2	11.5	115.3	8.9
	全国との比較	95.7%	99.1%	119.7%	97.1%	98.9%	104.5%	99.7%	104.6%
2年	長岡小	11.1	13.4	25.1	30.2	29	11.2	119	14
	県	11.2	14.3	26.6	30.7	29	10.7	123.7	12.2
	全国	11.1	14.3	27.5	31.4	28.9	10.7	126.8	13.1
	全国との比較	100.0%	93.7%	91.3%	96.2%	100.3%	95.5%	93.8%	106.9%
3年	長岡小				38.4	41.7	10.1		18.9
	県				35.7	37	10.4		16.2
	全国				35.3	37.6	10.2		16.7
	全国との比較				108.8%	110.9%	101.0%		113.2%
4年	長岡小				33.7	40.9	10.1		16.8
	県				39.4	46.3	9.9		20.7
	全国				39.2	46.8	9.6		21.6
	全国との比較				86.0%	87.4%	95.0%		77.8%
5年	長岡小	15.2	18.6	33.3	42	46.2	9.8	154	24.3
	県	17.6	20.3	32.1	43.3	54.7	9.5	154.5	24.8
	全国	17.1	19.7	33.2	42.3	54.4	9.3	154.5	25.4
	全国との比較	88.9%	94.4%	100.3%	99.3%	84.9%	94.9%	99.7%	95.7%
6年	長岡小				41.8	57.6	9.7		26.9
	県				45.9	62.2	9.1		29
	全国				45.7	62	8.9		29.6
	全国との比較				91.5%	92.9%	91.8%		90.9%

平成25年度体力・運動能力テスト調査結果（女子）

		握力 (kg)	上体起こし (回)	長座体前屈 (cm)	反復横とび (点)	20mシャトル ル	50m走 (秒)	立ち幅跳び (cm)	ソフトボール 投げ(m)
1年	長岡小	9	11	28	26.5	15	11.7	102.3	6.9
	県	9	11.5	27.8	25.9	16.3	11.8	107.8	5.9
	全国	8.8	10.8	27.9	26.4	15.4	11.9	106.7	5.8
	全国との比較	102.3%	101.9%	100.4%	100.4%	97.4%	101.7%	95.9%	119.0%
2年	長岡小	10.1	13.4	30.1	28.5	24.1	11.3	117.5	8.1
	県	10.5	13.8	29.6	30	24.1	10.9	117.4	7.9
	全国	10.3	13.3	29.6	29.6	22.1	10.9	118.8	7.9
	全国との比較	98.1%	100.8%	101.7%	96.3%	109.0%	96.5%	98.9%	102.5%
3年	長岡小				31.5	29.8	10.4		9.5
	県				33.8	29.2	10.5		10
	全国				33.2	27.4	10.4		9.8
	全国との比較				94.9%	108.8%	100.0%		96.9%
4年	長岡小				33.5	43.1	10.1		14.6
	県				37.5	37.3	10		12.1
	全国				36.8	34.9	9.8		12.3
	全国との比較				91.0%	123.5%	97.0%		118.7%
5年	長岡小	16	15.4	46.4	39.2	39	9.6	145.2	20.8
	県	17.1	18.6	36.8	41	45.2	9.6	147.8	14.9
	全国	16.6	18.4	37	40.2	42	9.5	146.1	14.7
	全国との比較	96.4%	83.7%	125.4%	97.5%	92.9%	99.0%	99.4%	141.5%
6年	長岡小				41	47.4	9.2		17.7
	県				43.4	51.9	9.2		17.2
	全国				42	48.8	9.1		17.5
	全国との比較				97.6%	97.1%	98.9%		101.1%

反復横跳び：1年女子と3年男子以外は、どの学年も全国平均を下回っている。

20mシャトルラン：2年男女、3年男女、4年女子が全国平均を上回っている。

50m走：ほとんどの学年が、全国平均を上回っているか、全国平均と同様である。

(2) 今後の取り組みについて

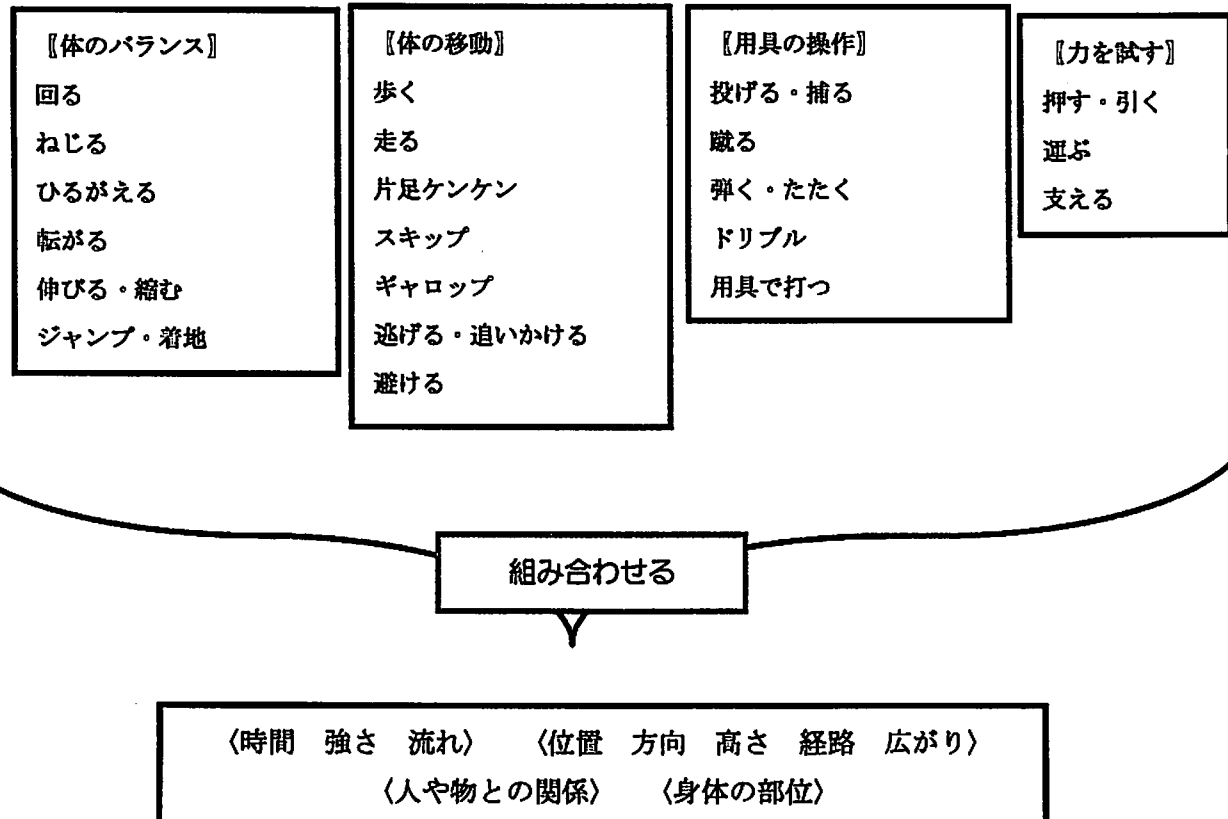
① 体育的行事

- ・持久走記録会に向けて、自分のめあてをしっかりと持って練習に取り組んだことや、スポーツイベント委員会の工夫した取り組み（マラソンカードの使用・休み時間の全校鬼ごっこなど）によって、持久力（20mシャトルラン）の数値の向上が図られたと考えられる。
- ・運動会への取り組みの中で、体育の学習では特に陸上競技（短距離走・リレー）で走力の向上を図っていく。



② 体づくり運動

- ・心と体の関係に気付くこと、体の調子を整えること、仲間と交流することなどの体ほぐしをしたり、体力を高めたりする。
- ・低学年「多様な動きをつくる運動遊び」
- ・中学年「多様な動きをつくる運動」
- ・高学年「体力を高める運動」



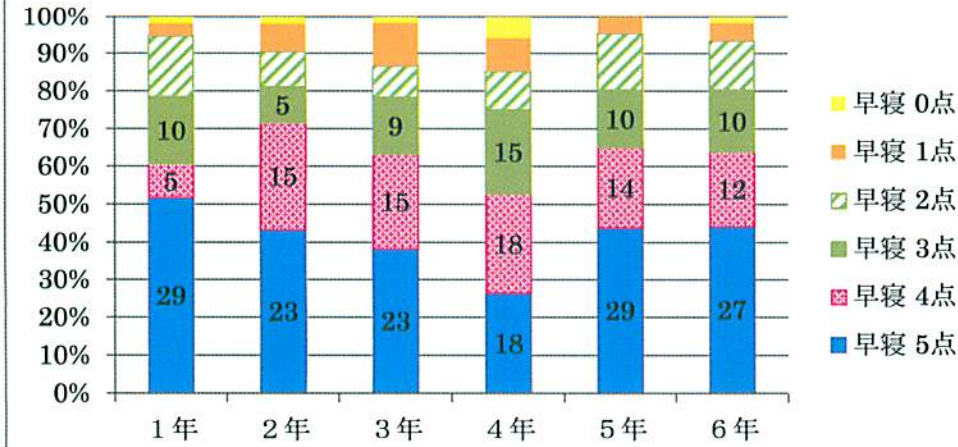
③ 天童市総合体育大会への積極的な参加

- ・天童市総合体育大会（陸上・水泳）が毎年実施されているが、教科体育で培った力を発揮する場として積極的な参加を呼びかけている。今年度は、特に陸上の400mリレーですばらしい成績を収めた。今後も、天童市総合体育大会に参加することを目標としてカリキュラムに位置づけ、更なる教科体育の充実を図っていきたい。
- ・他校の選手と競い合うことを通して、自分たちが取り組んできたことに対して自信を持たせたり、新たな課題に気づかせたりする機会としても積極的に参加を考えていく。

さわやか週間 結果

H25年.6月実施

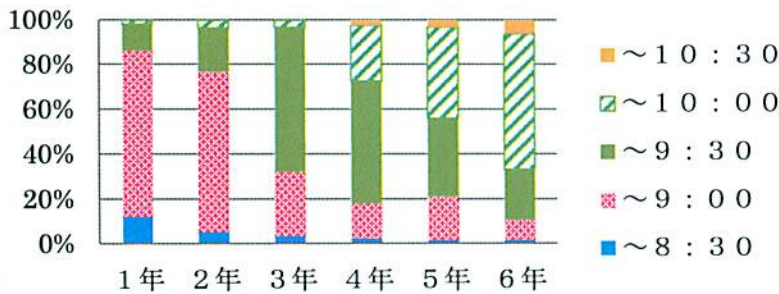
1 早寝



週の半分以上は、目標時刻までに寝ている児童が 50~70%いるが、わずかながら目標時刻までに寝ることができていない児童もいる。

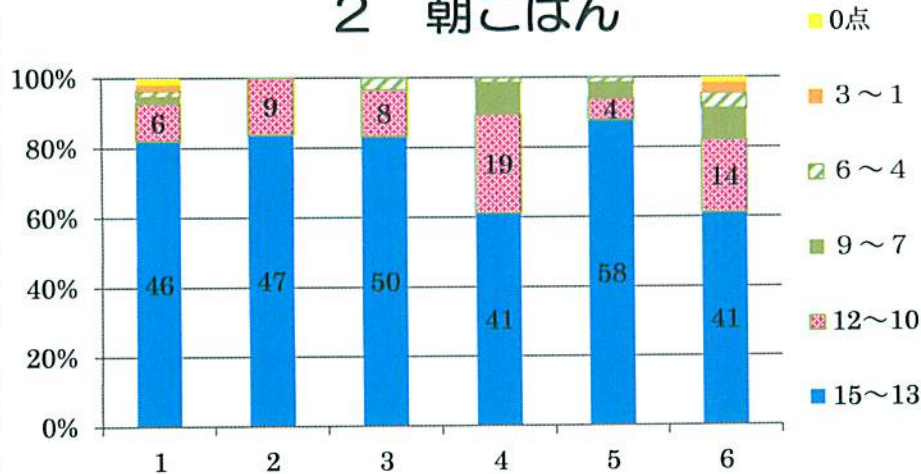
4年生の目標時刻までの就寝率が低いですが、朝ごはんの摂り方との関連性はないだろうか。

目標就寝時刻



左記のグラフの時刻を目標に取り組んでいた。

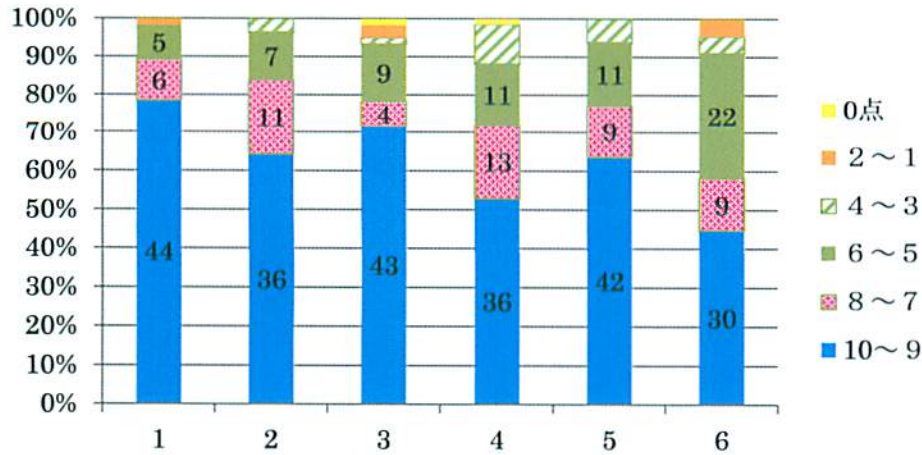
2 朝ごはん



「主食+おかず+汁物」をまんべんなく食べているのは、1・2・3・5年生で80%を超えており、多いが、4・6年生は60%にとどまっている。

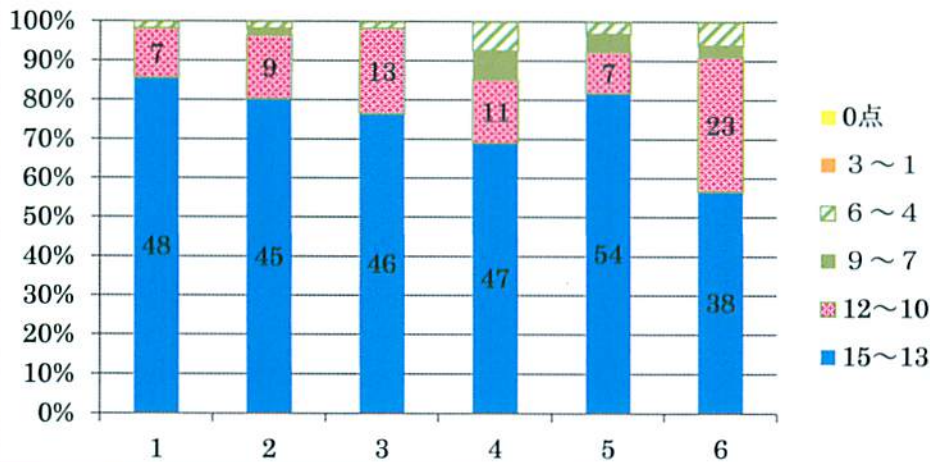
全く食べない児童が1・6年生に1名ずつ見られた。

3 テレビ・ゲーム



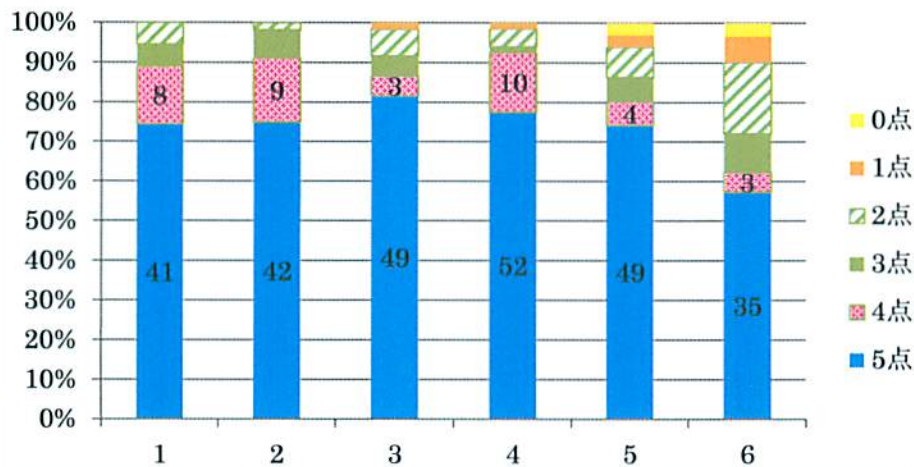
学年が上がるにつれ、実施時間を守る児童の割合が増えている。

歯みがき



6年生の15~13点の割合が55%になっている。毎日1~2回程度のはみがきになっていたと読み取れる。

運動あそび



全く外で遊ばなかった児童が4名いたが、1~4年生は90%の児童が週に4~5回外遊びをしていた。

5・6年生では、係や委員会の活動など、遊べない理由も多くなっていると思われる。